

# راهنمای کاربری

## چاپگر صدور آنی کارت IDP - SMART 50



۲	۱- معرفی دستگاه Smart 50.....
۲	۱-۱- مشخصات خارجی دستگاه.....
۴	۲-۱- مشخصات داخلی دستگاه.....
۵	۳-۱- مشخصات کارت‌ریج ریون.....
۶	۴-۱- صفحه نمایش LCD و دکمه‌های عملکرد.....
۱۰	۲- نصب و راه‌اندازی چاپگر.....
۱۰	۱-۲- جایگذاری ریون.....
۱۳	۲-۲- قراردادن کارت در ورودی.....
۱۵	۳-۲- مخزن کارت‌های چاپ شده.....
۱۵	۴-۲- نصب درایور (Windows XP, 2000, 2003).....
۲۴	۵-۲- نصب درایور (Windows Vista, 7, 8).....
۳۲	۵-۲- تنظیمات شبکه.....
۳۷	۳- Utilities (برنامه‌های سودمند).....
۳۷	۱-۳- Card Printer Setup (تنظیمات چاپگر کارت).....
۴۲	۲-۳- Card Printer Test (تست چاپگر کارت).....
۴۷	۳-۳- Firmware Update (ارتقاء فرمور).....
۴۸	۴- عیب‌یابی.....
۴۸	۱-۴- تمیزکاری چاپگر.....
۵۲	۲-۴- تعویض هد حرارتی چاپ (TPH).....
۵۴	۳-۴- حرکت کارت.....
۵۵	۴-۴- کیفیت چاپ.....
۵۷	۵-۴- اینک‌دینگ نوار مغناطیسی.....
۵۸	۶-۴- عملکرد کلی.....
۶۰	۵- مشخصات چاپگر.....

## ۱- معرفی دستگاه Smart 50

### ۱-۱- مشخصات خارجی دستگاه

به منظور سهولت کاربری دستگاه وضعیت چاپگر به کمک نمایشگر گرافیکی با زبان فارسی قابل مشاهده است و می توان چاپگر را با دو دکمه ی LED کنترل نمود. برق چاپگر Smart 50 از طریق یک آداپتور ۲۴ ولتی تامین می شود و دستگاه از طریق درگاه USB و درگاه شبکه با کامپیوتر ارتباط برقرار می کند.

مشخصات خارجی دستگاه Smart 50 به شکل زیر می باشد:



۱- دکمه ی باز کردن پوشش بالایی

۲- جایگاه خارجی اینکدینگ کارت هوشمند غیر تماسی

۳- فن خنک کننده

۴- ورودی کارت

۵- دکمه های LED

۶- صفحه نمایش نشان دهنده ی وضعیت دستگاه

۷- سیم کارت خوان داخلی



۸- خروجی پشتی کارت

۹- کلید برق

۱۰- اتصال ۲۴ ولتی برق

۱۱- درگاه شبکه (در صورتی که گزینه‌ی شبکه وجود نداشته باشد، بسته است)

۱۲- درگاه USB

چاپگر Smart 50 قابلیت افزایش ماژول فلیپر به پشت دستگاه و تبدیل به مدل Smart 50 Dual را دارا است که با افزودن این ماژول، امکان چاپ دو رو فراهم می‌شود. دستگاه Smart 50 Dual توانایی چاپ پشت و روی کارت و همچنین اینکدینگ آن را دارد.

## ۱-۲- مشخصات داخلی دستگاه



### ۱- خروجی کارت

کارت‌های چاپ‌شده و یا کد شده را نگه می‌دارد.

### ۲- ورودی کارت

کارت‌ها را برای چاپ بارگذاری می‌کند.

### ۳- اهرم کنترل ضخامت کارت

ضخامت کارت‌ها را تنظیم می‌کند.

### ۴- کارتریج ریبون

ریبون و غلطک چسبنده‌ی قابل تعویض روی آن نصب می‌شود.

### ۵- هد چاپ حرارتی

امکان چاپ کارت‌ها را فراهم می‌کند.

(تذکر: بعد از چاپ به شدت داغ می‌شود. سطح هد چاپ حرارتی را با انگشت یا جسم فلزی تیز لمس نکنید، تا از کاهش کیفیت چاپ یا آسیب دیدن دائمی هد چاپگر پیشگیری نمایید.)

### ۶- اینکدر خارجی غیر تماسی

اینکدر کارت هوشمند غیر تماسی

## ۳-۱- مشخصات کارتریج ریبون



### ۱- کارتریج ریبون

ریبون و غلطک چسبنده‌ی قابل تعویض (که همراه با ریبون ارائه می‌شود) روی آن نصب می‌شود. این کارتریج ریبون شبه دائمی جزئی از چاپگر است. چاپگر در صورت شکستن یا آسیب دیدن این کارتریج کار نخواهد کرد. در صورت وقوع این اتفاق با واحد پشتیبانی خدمات پس از فروش شرکت بازرگانی مبنا کارت آریا تماس بگیرید.

### ۲- قسمت مصرف شده

ریبون به این قسمت پیچیده شده‌است و باید مطابق شکل فوق جایگذاری شود.

### ۳- قسمت منبع

ریبون به این قسمت پیچیده شده‌است و باید مطابق شکل فوق جایگذاری شود.

### ۴- غلطک چسبنده‌ی قابل تعویض

- گرد و غبار روی سطح کارت را قبل از چاپ می‌زداید تا کیفیت چاپ بهبود پیدا کند. باید با ریبون تعویض شود.
- بعد از جایگذاری غلطک چسبنده در کارتریج ریبون، پوسته‌ی محافظ را جدا کنید.
- همراه با ریبون ارائه می‌شود.

## ۴-۱ - صفحه نمایش LCD و دکمه‌های عملکرد

توضیحات	وضعیت	دکمه		چراغ ال ای دی		نمایشگر	
		راست	چپ	راست	چپ		
راه‌اندازی با تشخیص نسخه‌ی فرم‌ور Smart	راه‌اندازی			روشن	روشن	نسخه XXXXX راه‌اندازی اولیه ...	۱
نمایش شماره‌ی خطا در صورت عدم راه‌اندازی. یکی از دکمه‌ها را برای راه‌اندازی مجدد بفشارید.	خطا هنگام راه‌اندازی	تکرار	تکرار	چشمک زن	چشمک‌زن	خطای راه‌اندازی XX <تکرار تکرار>	۲
وضعیت قرارگیری ریبون را به طور خودکار تنظیم و بهینه‌سازی می‌کند.	تنظیم خودکار ریبون			روشن	روشن	SMART-50 S شناسایی نوع ریبون	۳
زمانی این پیغام‌ها نمایش داده می‌شود که تنظیمات خودکار ریبون ناموفق شده و نشانگر درجه‌ی تشخیص ریبون می‌باشد.	عدم موفقیت در تنظیم خودکار ریبون			چشمک زن	چشمک‌زن	ریبون شناسایی نشد	۴
	عدم موفقیت در تنظیم خودکار ریبون و نمایش مقدار ریبون رنگی			چشمک زن	چشمک‌زن	شناسایی ریبون	۵
چاپگر آماده‌ی کار است و شما می‌توانید با فشردن دکمه‌ی سمت چپ اطلاعات ریبون را بررسی کنید. چاپگر با دکمه‌ی سمت راست خاموش و با همان دکمه روشن می‌شود.	حالت انتظار	خاموش / روشن	اطلاعات ریبون	روشن	روشن	SMART-50 S چاپگر فعال است	۶
دمای کار چاپگر به کمتر از ۱°C افت پیدا کرده‌است. دمای کار نرمال چاپگر بین ۱۵°C تا ۳۵°C می‌باشد.	دمای کار چاپگر کمتر از ۱°C است			چشمک‌زن	چشمک‌زن	در حال گرم شدن دما XXX	۷
گزینه‌ی قفل فیزیکی در CardPrinterSetup فعال و چاپ ناممکن است.	چاپگر قفل است			روشن	روشن	SMART-50 S وضعیت حفاظت شده	۸
گزینه‌ی اعتبارسنجی در CardPrinterSetup فعال و چاپ ناممکن است.	کامپیوتر نامعتبر			روشن	روشن	SMART-50 S وضعیت حفاظت شده PC	۹

نمایشگر	چراغ ال ای دی		دکمه		وضعیت	توضیحات
	چپ	راست	چپ	راست		
۱۰	روشن	روشن	خروج کارت		نوع و تعداد باقیمانده ریبون	نوع و تعداد باقیمانده ریبون را نمایش می دهد. با فشردن دکمه ی LED سمت چپ نشان داده می شود.
۱۱	روشن	روشن			در حال چاپ	چاپگر در حال چاپ است.
۱۲	روشن	روشن			خواندن یا نوشتن نوار مگنت	اینکدر مگنت
۱۳	چشمکزن	چشمکزن	کنسل و شروع	کنسل و شروع	انتقال داده ی چاپ به درستی انجام نمی گیرد	هنگام بروز خطا در انتقال داده چاپ نشان داده می شود. با فشردن هر دکمه ای داده ی فرستاده شده حذف و به حالت آماده ی چاپ برمی گردد.
۱۴	چشمکزن	چشمکزن	تکرار	کنسل و شروع	خطا در چاپ یا حرکت کارت	خطا در چاپ یا جابجایی. با فشردن دکمه ی سمت چپ دوباره تلاش کنید یا با فشردن دکمه ی راست دستور را منتفی کنید.
۱۵	چشمکزن	چشمکزن	هدایت کارت به خروجی عقب	هدایت کارت به خروجی عقب	در بالایی باز است	درب بالایی باز است. کارت در چاپگر توسط دکمه راست یا چپ حرکت می کند. اگر هر دو دکمه همزمان فشرده شود هد چاپ بالا و پایین می رود.
۱۶	چشمکزن	چشمکزن	تشخیص مجدد ریبون	تشخیص مجدد ریبون	ریبون در چاپگر وجود ندارد یا شناسایی نمی شود	ریبون شناسایی نمی شود. جای ریبون را بررسی کنید. اگر ریبون وجود نداشت، ریبون را جایگذاری کنید. اگر ریبون وجود دارد، آن را خارج کرده و مجدداً جایگذاری نمایید. سپس دکمه ی چپ یا راست را بفشارید تا ریبون شناسایی شود.
۱۷	چشمکزن	چشمکزن	تشخیص مجدد ریبون	تشخیص مجدد ریبون	ریبون تمام شده	هنگامی که ریبون تمام شده نشان داده می شود. ریبون جدید جایگذاری کنید. سپس دکمه ی راست یا چپ را برای شناسایی ریبون بفشارید.



توضیحات	وضعیت	دکمه		چراغ ال ای دی		نمایشگر	
		راست	چپ	راست	چپ		
هد چاپ متصل نیست یا مشکلی در کابل اتصالی آن موجود است. در بالایی را باز کنید تا وضعیت قرارگیری هد را بررسی کنید یا چاپگر را خاموش کرده و وضعیت اتصال کابل را بررسی کنید.	هد چاپ متصل نیست			چشمک زن	چشمک زن	عدم ارتباط هد چاپ	۱۸
هنگام راه اندازی یا بستن در بالایی، کارت موجود در چاپگر خارج نشود. کارت را خارج کنید و در بالا را ببندید.	عدم امکان خروج کارت			چشمک زن	چشمک زن	خطا در چاپ XX در اصلی را باز کنید	۱۹
هنگام بروز خطا در چاپ، کارت بیرون نمی آید مگر آنکه دکمه ی لغو و تکرار را بفشارید	عدم امکان خروج کارت	کنسل و شروع	تکرار	چشمک زن	چشمک زن	خطا در خروج کارت <لغو تکرار>	۲۰
چاپگر در حال دانلود فرمور است. چاپگر را تا راه اندازی مجدد (۲۰ ثانیه) خاموش نکنید.	دانلود فرمور			روشن	روشن	SMART-50 S بارگذاری نرم افزار	۲۱
وضعیت تست که سنسورها و موتورها را تست می کند.	وضعیت تست					وضعیت تست نرم افزاری	۲۲

## توضیحات کدهای خطای چاپگر

توضیحات	کد خطا
خطای ورود کارت به دستگاه	۰
خطای حرکت کارت در وسط دستگاه	۱
خطای خروج کارت از دستگاه	۲
خطای حرکت کارت در بخش اینکدینگ مغناطیسی	۳
خطای حرکت کارت در بخش اینکدینگ تماسی	۴
خطای حرکت کارت در بخش اینکدینگ غیر تماسی	۵
خطای حرکت کارت از چاپگر به فلیپر	۶
خطای حرکت کارت از فلیپر به چاپگر	۷
خطای بالا رفتن هد چاپ	۸
خطای پایین آمدن هد چاپ	۹
خطای بالا رفتن کنتاکتور IC	۱۰
خطای پایین آمدن کنتاکتور IC	۱۱
خطای سنسور بالایی فلیپر	۱۲
خطای سنسور پایینی فلیپر	۱۳
خطا در چاپ	۱۴
خطای خواندن/نوشتن نوار مغناطیسی	۱۵
خطای جستجوی ریبون	۱۶
خطای حرکت ریبون	۱۷
هد چاپ متصل نیست	۱۸
بیش از حد داغ شدن هد چاپ	۱۹
ریبون وجود ندارد	۲۰
خطای چاپ داده‌ها	۲۱
خطای خروج کارت از پشت دستگاه	۲۲
رمز عبور چاپگر صحیح نیست	۲۴
خطای خواندن شیار ۱ نوار مغناطیسی	۲۵
خطای خواندن شیار ۲ نوار مغناطیسی	۲۶
خطای خواندن شیار ۳ نوار مغناطیسی	۲۷
چاپگر قفل است	۲۸

## ۲- نصب و راه‌اندازی چاپگر

### ۱-۲- جایگذاری ریبون

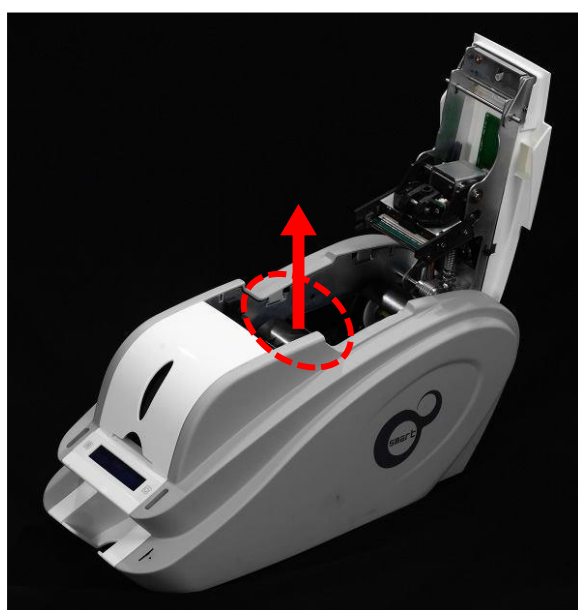
پیش از عملیات چاپ، وسایل مربوطه را از قبیل یک کارت، یک ریبون و یک غلتک تمیزکننده آماده کنید. در این قسمت با نحوه‌ی صحیح جایگذاری ریبون و غلتک تمیزکننده داخل چاپگر آشنا خواهید شد.

۱- چاپگر را خاموش کنید.

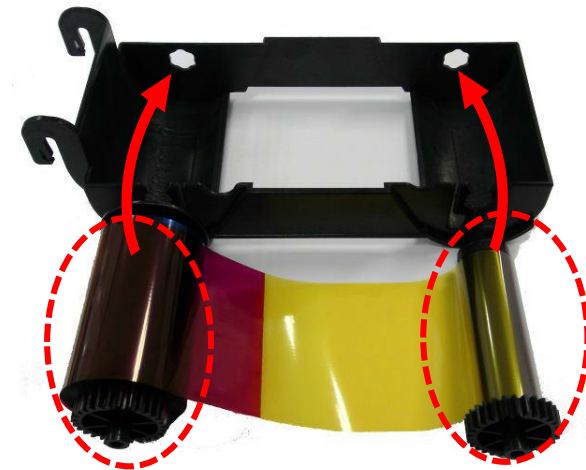
۲- درب بالایی دستگاه را توسط فشردن دکمه‌ی روی دستگاه باز کنید.



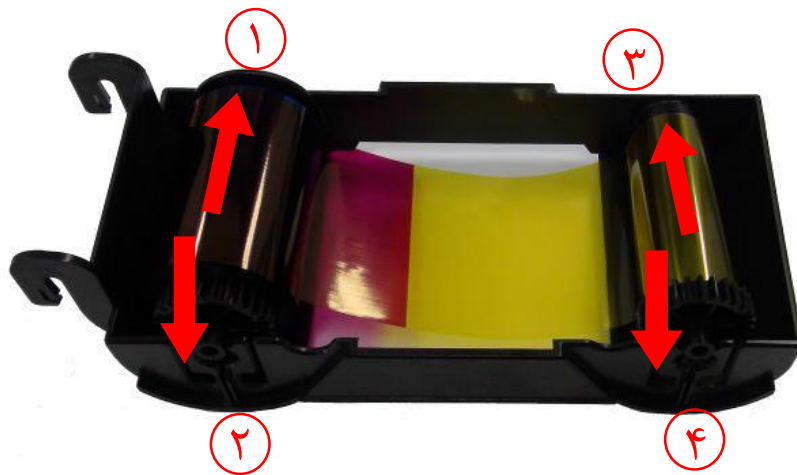
۳- کارتریج ریبون را خارج کنید.



۴- یک ریبون را مانند شکل زیر در کارت‌تریج قرار دهید.



۵- اهرم قسمت تغذیه‌ی ریبون را در حفره‌ی شماره‌ی ۱ قرار دهید و سمت مخالف را به سمت پایین فشار دهید (شماره‌ی ۲). قسمت مصرف‌شده‌ی ریبون را مطابق همین روش در شماره‌ی ۳ و ۴ قرار دهید. پس از قرار دادن ریبون در جای صحیح، آن را بکشید تا صاف شود.



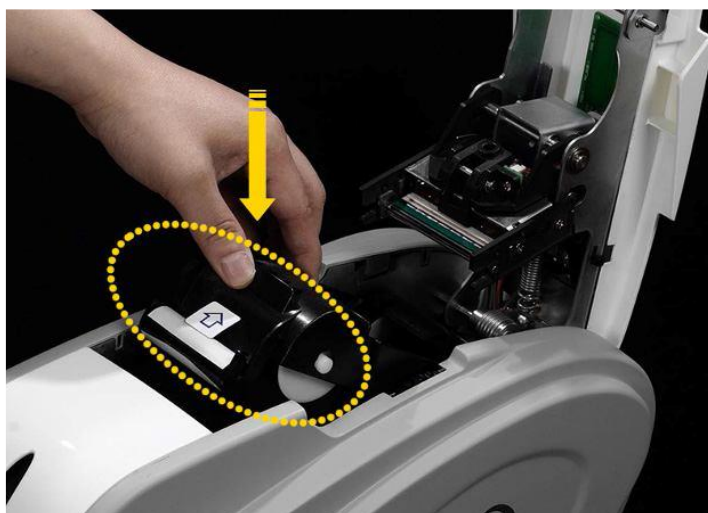
۶- غلتک تمیزکننده‌ی قابل تعویض را در کارت‌تریج قرار دهید.



۷- پوشش محافظ غلتک تمیزکننده را بردارید.



۸- پس از قراردادن ریبون و غلتک داخل کارتریج، کارتریج را درون چاپگر قرار دهید.



۹- درب بالایی را ببندید. (اگر در به طور کامل بسته نشد، وضعیت کارتریج ریبون را مجدداً بررسی کنید.)



## ۲-۲- قرار دادن کارت در ورودی

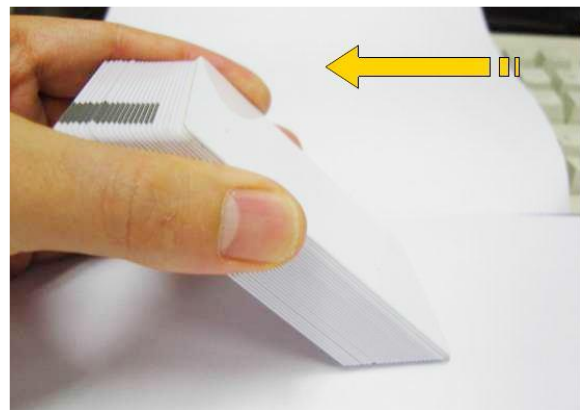
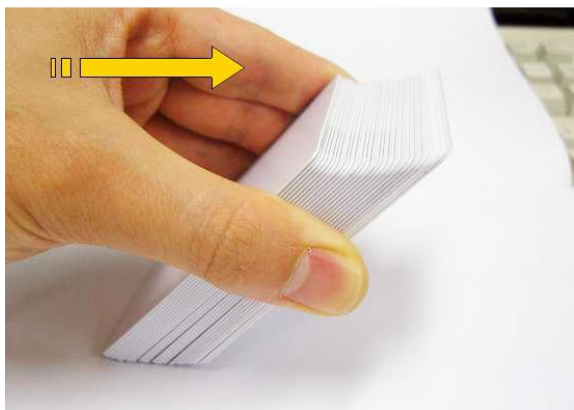
این بخش نشان می‌دهد که چگونه باید کارت‌های پلاستیکی را در دستگاه قرار داد.

۱- درب ورودی کارت را باز کنید.

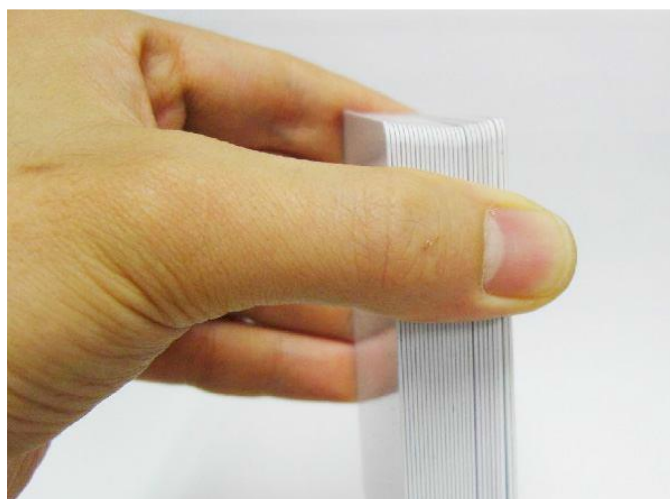
۲- با اهرم کنترل ضخامت کارت، ضخامت کارت را تنظیم کنید. (اگر ضخامت به طور صحیح تنظیم نشده باشد، با خطا روبرو خواهید شد. عموماً ضخامت کارت‌های مورد استفاده ۰,۸ می‌باشد.)



۳- برای جدا کردن کارت‌ها از یکدیگر، یک دسته کارت را به صورت عمودی با زاویه‌ی ۴۵ درجه به جلو و عقب هدایت کنید. (بار الکتریکی سبب می‌شود که کارت‌ها با نیروی چسبندگی قابل توجهی به یکدیگر بچسبند. این کارت‌ها باید پیش از قرارگرفتن در تغذیه کننده‌ی دستگاه از هم جدا شوند، در غیر اینصورت روند تغذیه یا چاپ دچار مشکل خواهد شد.)



۴- پس از جدا کردن، دسته‌ی کارت را به طور عمودی نگه داشته و مرتب کنید.



۵- کارت‌ها را به طور صحیح در ورودی قرار دهید و درب ورودی را ببندید.



۶- هنگام قراردادن کارت‌ها به صورت تکی، کارت را مانند تصاویر زیر تا انتهای ورودی هدایت کنید.



## ۲-۳- مخزن کارت‌های چاپ شده

کارت‌های چاپ شده به انبارک زیر دستگاه منتقل می‌شوند.



## ۲-۴- نصب درایور (Windows XP, 2000, 2003)

۱- سی‌دی نصبی که همراه چاپگر ارائه شده را اجرا کنید.

۲- زبان مورد نظر را انتخاب کرده و روی «Driver Install» کلیک کنید.

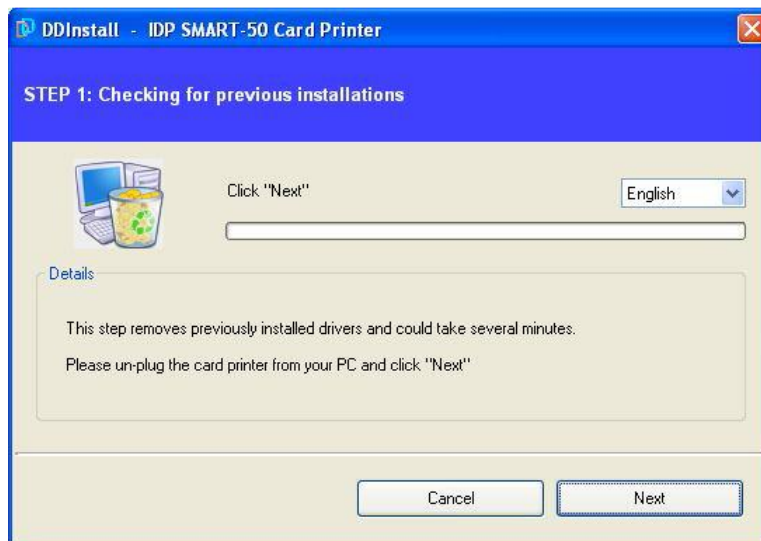
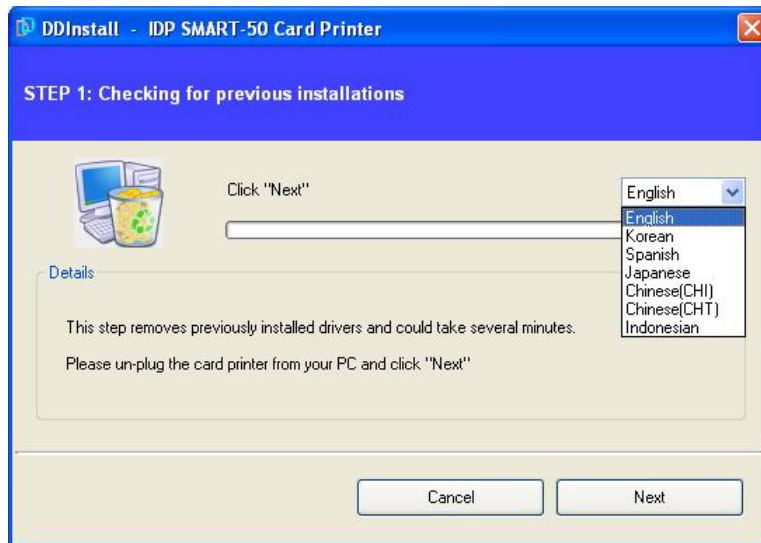


۳- اگر چاپگر به کامپیوتر متصل و روشن است، آن را خاموش کنید. روی «Next» کلیک کنید. درایور چاپگر موجود حذف خواهد شد.

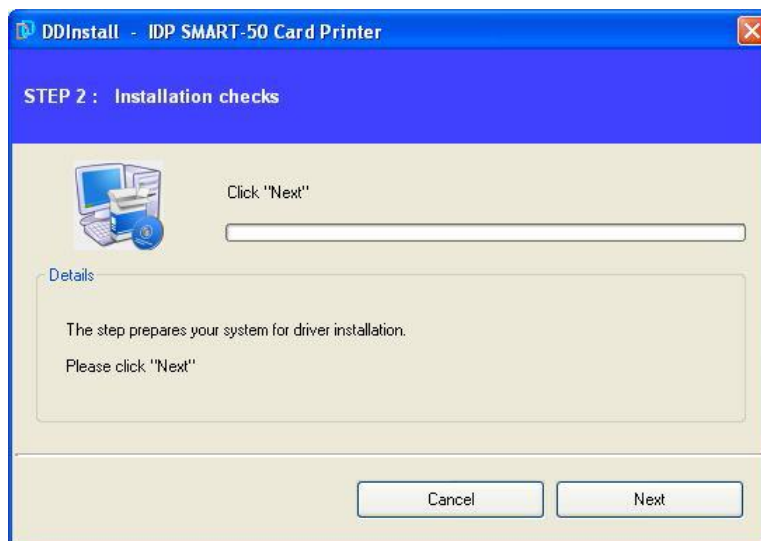
اگر درایور چاپگر در حال حاضر نصب بوده باشد به طور خودکار حذف خواهد شد، اما زمان اندکی برای این روند صرف می‌شود.



زبان را انتخاب کنید و روی «Next» کلیک کنید.



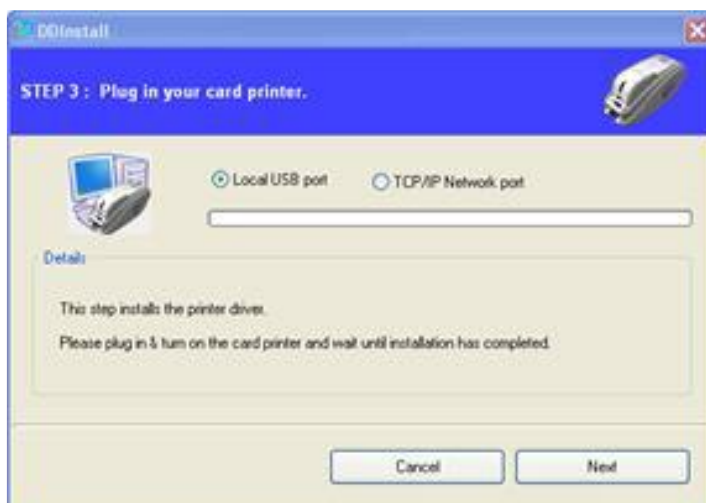
۴- روی «Next» کلیک کنید تا عملیات نصب درایور چاپگر آماده‌سازی شود.



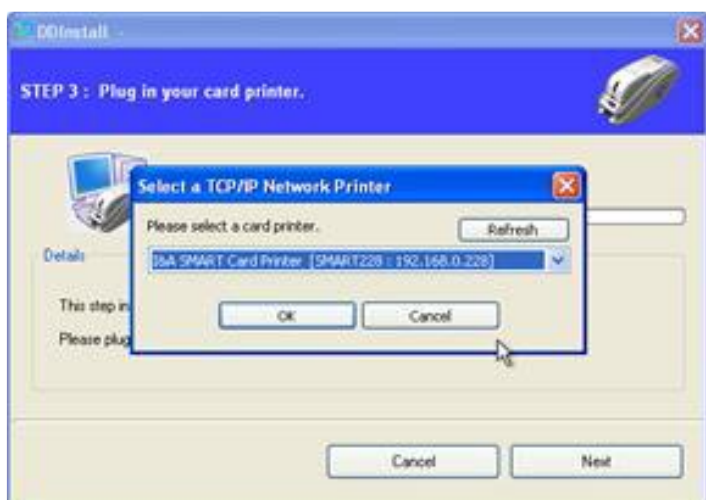
۵- اگر پنجره‌ای برای نصب نرم‌افزار باز شد روی «Continue Anyway» کلیک کنید.



۶- برای استفاده از USB روی «Next» کلیک کنید. برای استفاده از شبکه روی «TCP/IP Network port» کلیک کنید و چاپگر مورد نظر را انتخاب کنید.



اگر هیچ اطلاعاتی در پنجره‌ی مربوطه برای چاپگر شبکه موجود نبود، بدین معنی است که چاپگر به شبکه متصل نیست.



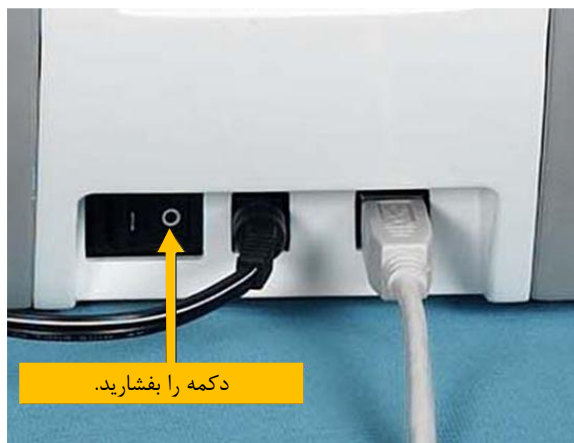
۷- اکنون یک تگه‌ی برق به چاپگر متصل کنید.



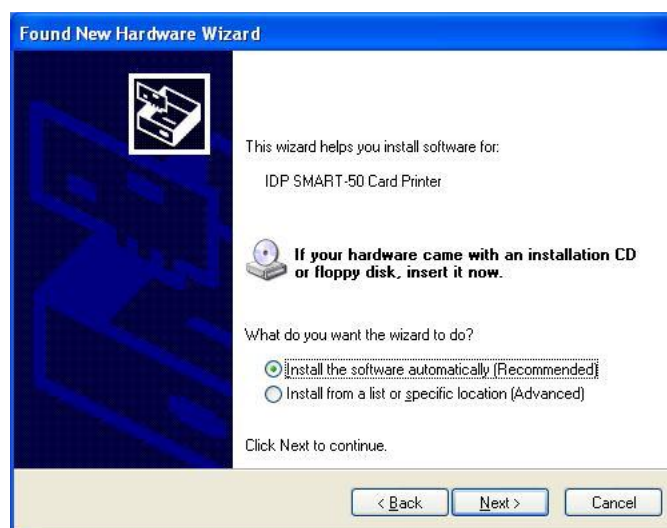
۸- کابل USB ارائه شده همراه چاپگر را به کامپیوتر و چاپگر متصل کنید.



۹- چاپگر را روشن کنید.



۱۰- گزینه‌ی «Install the software automatically (Recommended)» را انتخاب نموده و روی «Next» کلیک کنید.



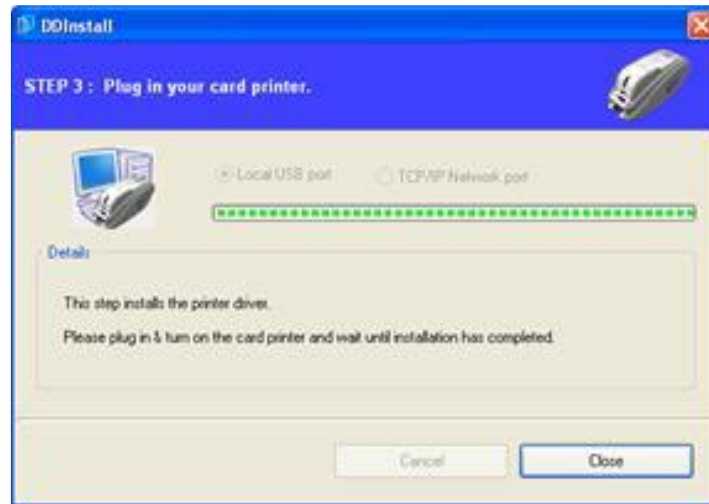
۱۱- برای نصب نرم‌افزار روی «Continue Anyway» کلیک کنید.



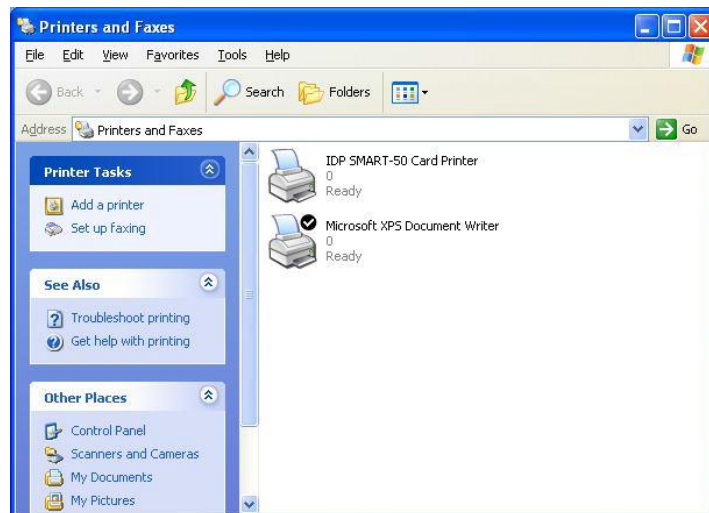
۱۲- در پنجره‌ی «Completing the Found New Hardware Wizard» روی «Finish» کلیک کنید.



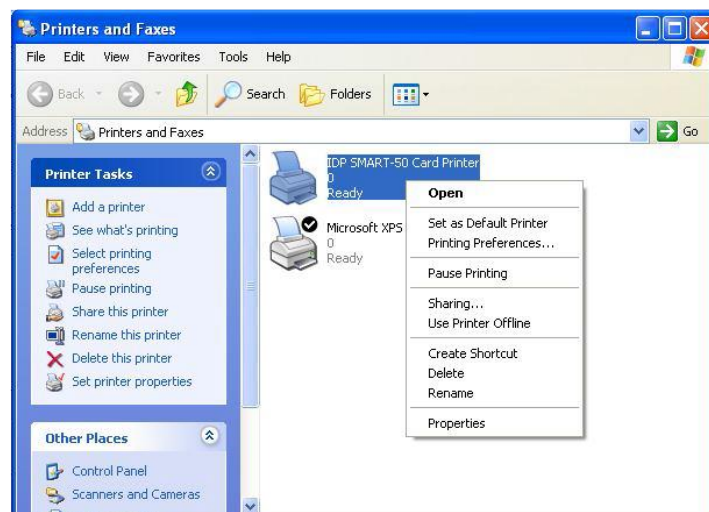
۱۳- وقتی مراحل نصب درایور چاپگر تمام شد، روی «Close» کلیک کنید.



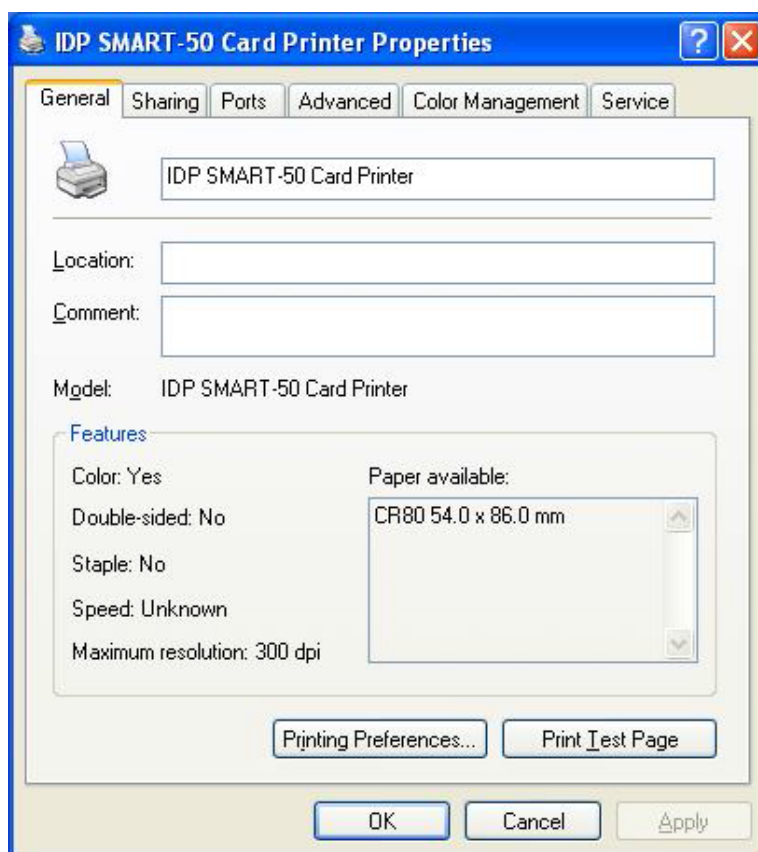
۱۴- بررسی کنید که «IDP Smart-50 Card Printer» در پنجره‌ی «Printers and Faxes» ایجاد شده‌باشد.



۱۵- پس از انتخاب گزینه‌ی «IDP Smart-50 Card Printer» روی آن کلیک راست کنید و «Properties» را انتخاب کنید.



۱۶- نوار «General» را انتخاب کنید و دکمه‌ی Print Test Page را کلیک کنید.



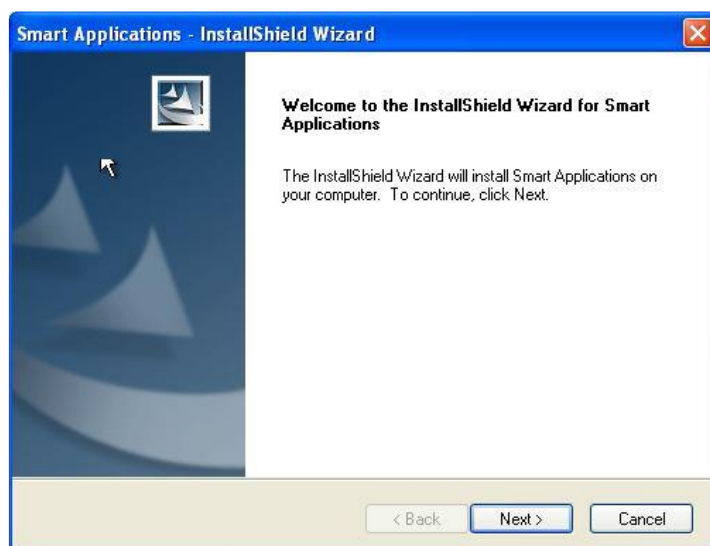
۱۷- چاپگر شروع به چاپ می‌کند و صفحه‌ای نمایان می‌شود که تاییدیه‌ی موفقیت عملیات چاپ را می‌گیرد. اگر چاپ به طور صحیح انجام شده‌است، «OK» را کلیک کنید. (اگر چاپ به طور غیر عادی انجام شد و یا خطایی بروز پیدا کرد، با مراجعه به «Troubleshooting» مشکل را برطرف کنید و مجدداً چاپ را تست کنید.)



۱۸- لطفاً پس از نصب درایور چاپگر، برنامه‌ی «Smart Application» را نصب نمایید.



۱۹- در پنجره‌ی «Smart Applications - InstallShield Wizard» روی «Next» کلیک کنید.



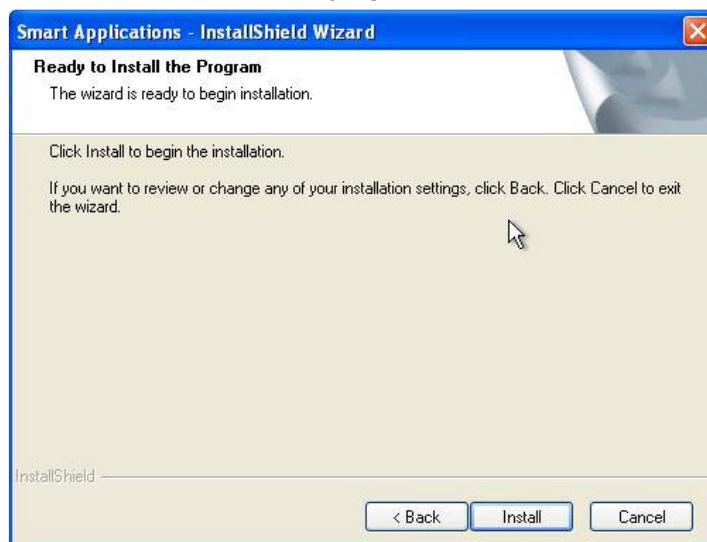
۲۰- گزینه‌ی «I accept the terms of the license agreement» را انتخاب نموده و روی «Next» کلیک کنید.



۲۱- مسیر مقصد را انتخاب نموده و روی «Next» کلیک کنید.



۲۲- روی «Install» کلیک کنید تا عملیات نصب آغاز شود.



۲۳- برنامه‌ی «Smart Design/DB» به صورت موفقیت‌آمیز نصب شده‌است.





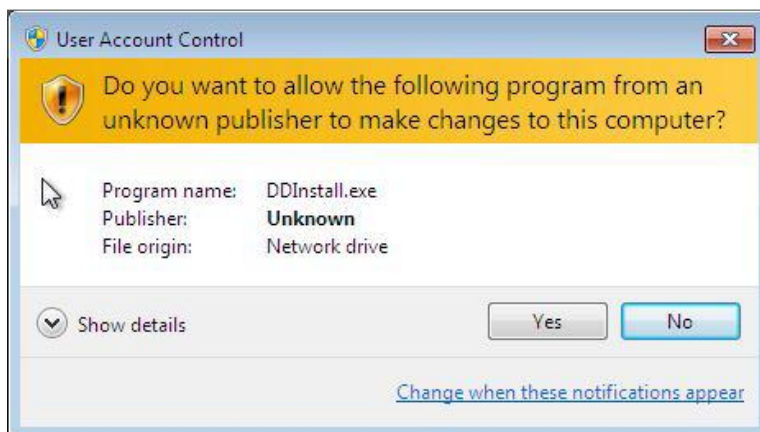
## ۲-۵- نصب درایور (Windows Vista, 7, 8)

۱- سی دی نصبی که همراه چاپگر ارائه شده را اجرا کنید.

۲- زبان مورد نظر را انتخاب کرده و روی «Driver Install» کلیک کنید.



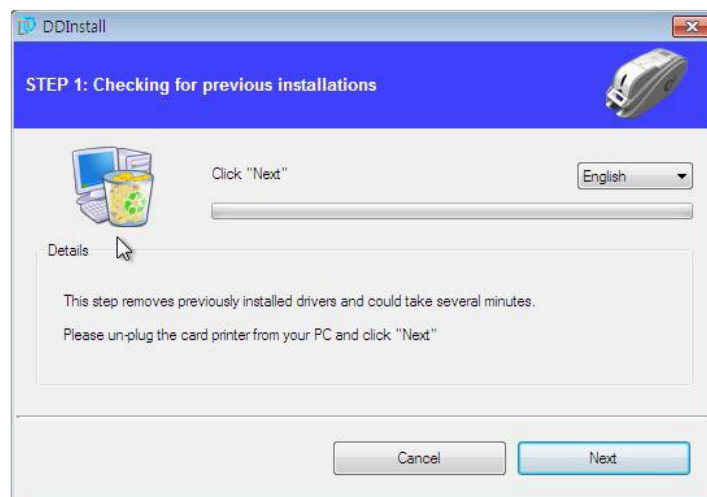
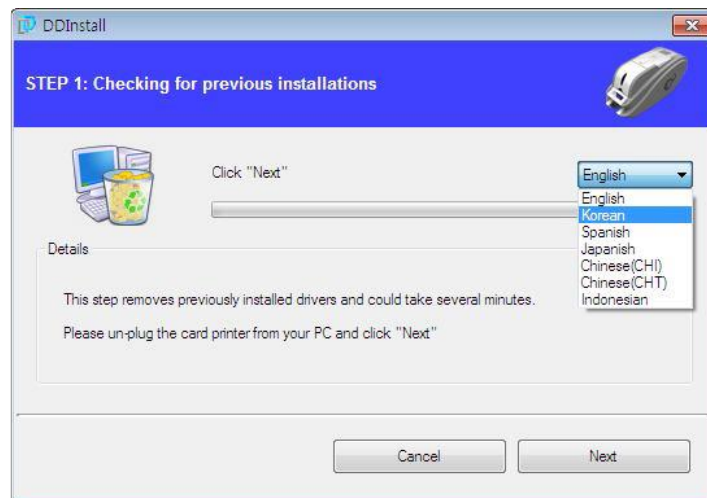
۳- هنگامی که پنجره‌ی «User Account Control» باز شد، گزینه‌ی «Yes» را انتخاب نمایید.



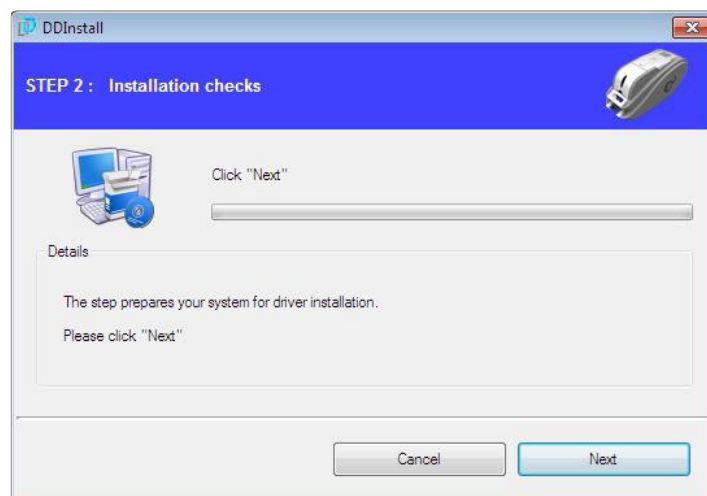
۴- اگر چاپگر به کامپیوتر متصل و روشن است، آن را خاموش کنید. روی «Next» کلیک کنید. درایور چاپگر موجود حذف خواهد شد.

اگر درایور چاپگر در حال حاضر نصب بوده باشد به طور خودکار حذف خواهد شد، اما زمان اندکی برای این روند صرف می‌شود.

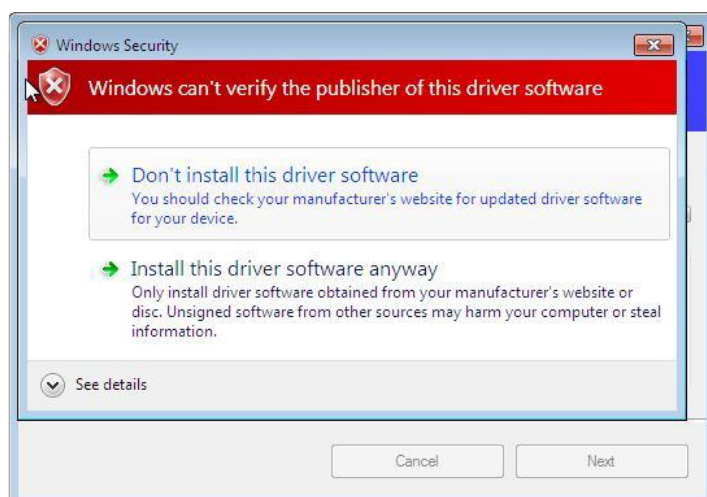
زبان را انتخاب کنید و روی «Next» کلیک کنید.



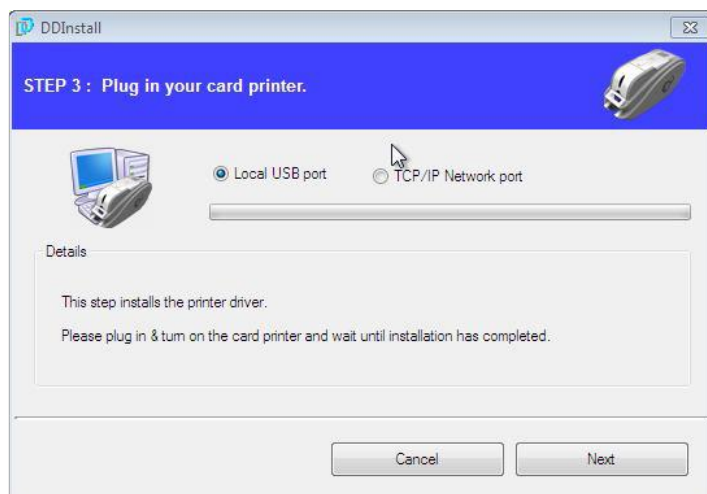
۵- روی «Next» کلیک کنید تا عملیات نصب درایور چاپگر آماده‌سازی شود.



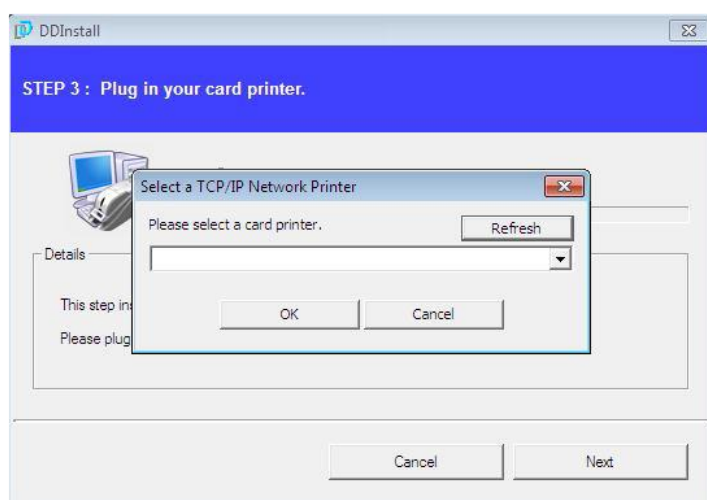
۶- در صورتیکه پنجره‌ی «Windows Security» باز شد، گزینه‌ی «Install this driver software anyway» را انتخاب کنید.



۷- برای استفاده از USB روی «Next» کلیک کنید. برای استفاده از شبکه روی «TCP/IP Network port» کلیک کنید و چاپگر مورد نظر را انتخاب کنید.



اگر هیچ اطلاعاتی در پنجره‌ی مربوطه برای چاپگر شبکه موجود نبود، اتصال چاپگر به شبکه را بررسی کنید.



۸- اکنون یک تگه‌ی برق به چاپگر متصل کنید.



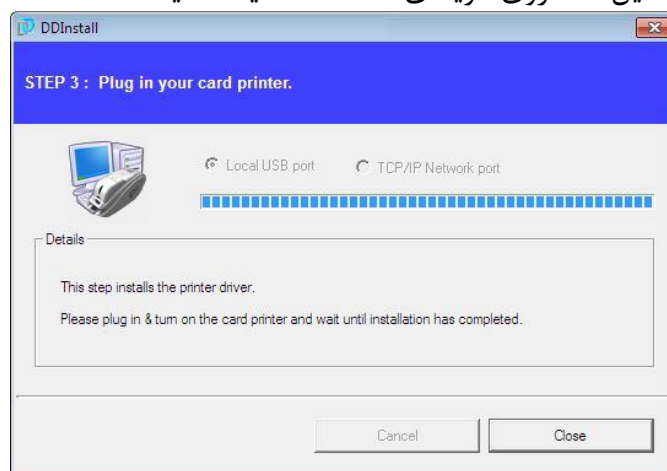
۹- کابل USB ارائه شده همراه چاپگر را به کامپیوتر و چاپگر متصل کنید.



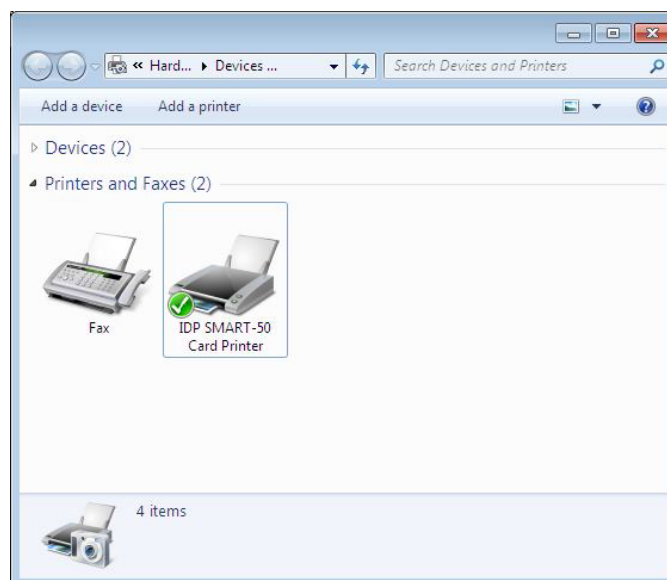
۱۰- چاپگر را روشن کنید.



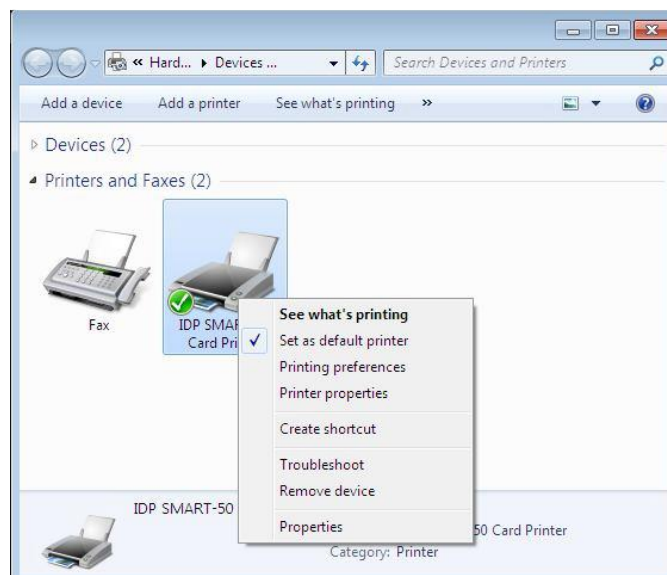
۱۱- وقتی نصب درایور تکمیل شد، روی گزینه‌ی «Close» کلیک کنید.



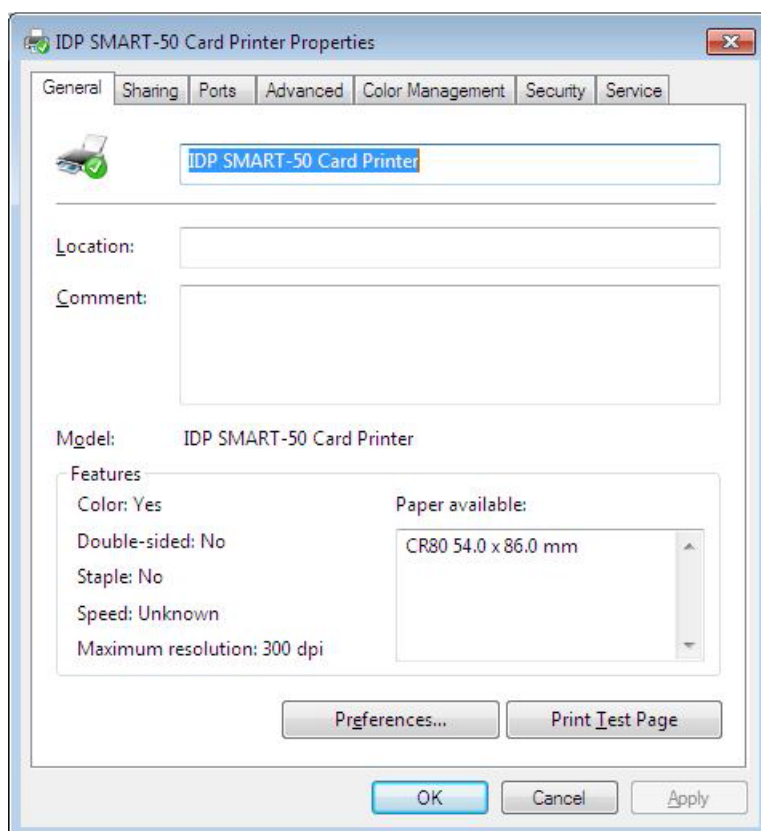
۱۲- در قسمت «Hardware and Sound» گزینه‌ی «Devices and Printers» را باز کنید و مطمئن شوید که «IDP SMART-50 Card Printer» ساخته شده باشد.



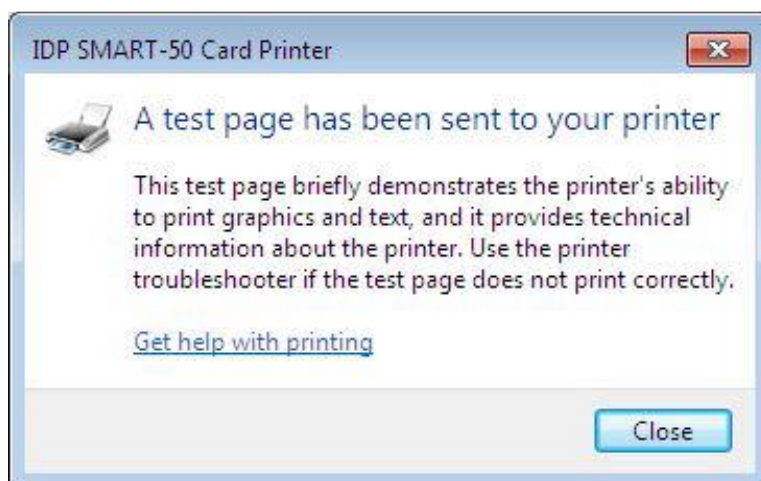
۱۳- روی «IDP SMART-50 Card Printer» کلیک راست کنید و گزینه‌ی «Printer Properties» را انتخاب نمایید.



۱۴- نوار «General» را انتخاب کنید و دکمه‌ی Print Test Page را کلیک کنید.



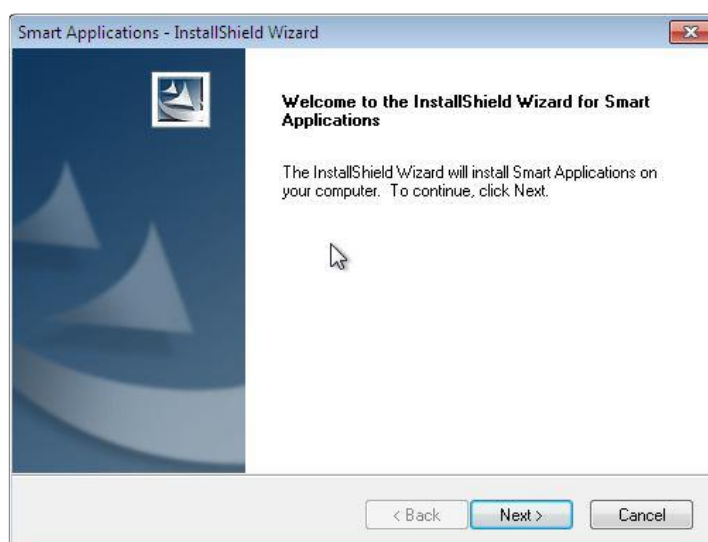
۱۵- کارت چاپ شده را بررسی کنید. اگر چاپ به طور صحیح انجام شده‌است، «OK» را کلیک کنید. (اگر چاپ به طور غیر عادی انجام شد و یا خطایی بروز پیدا کرد، با مراجعه به «Troubleshooting» مشکل را برطرف کنید و مجدداً چاپ را تست کنید.)



۱۶- لطفاً پس از نصب درایور چاپگر، برنامه‌ی «Smart Design/DB» را نصب نمایید.



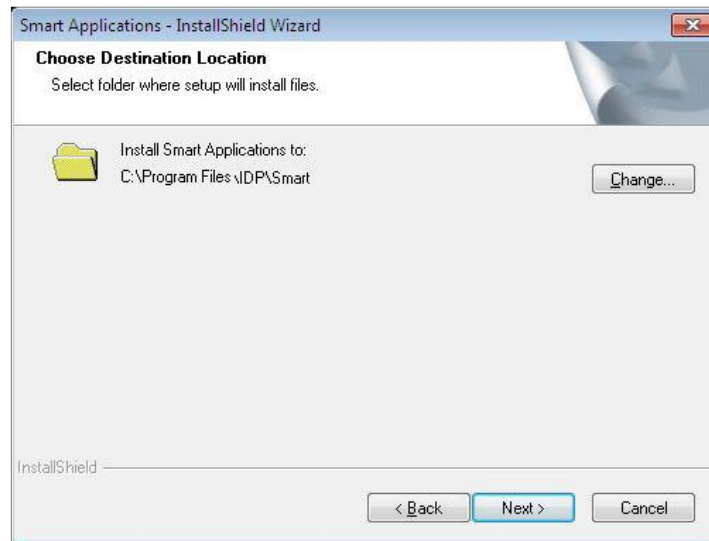
۱۷- در پنجره‌ی «Smart Applications - InstallShield Wizard» روی «Next» کلیک کنید.



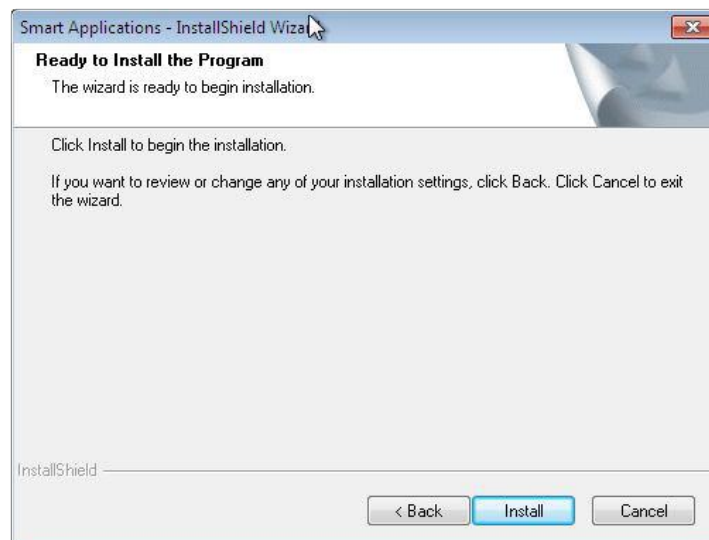
۱۸- گزینه‌ی «I accept the terms of the license agreement» را انتخاب نموده و روی «Next» کلیک کنید.



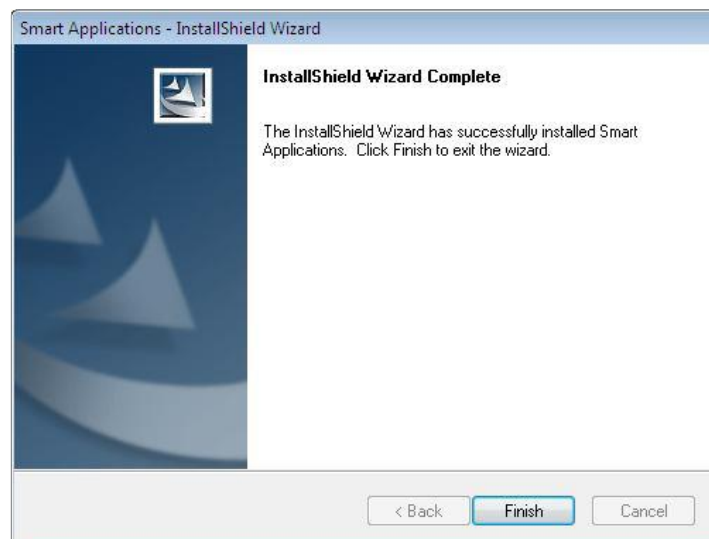
۱۹- مسیر مقصد را انتخاب نموده و روی «Next» کلیک کنید.



۲۰- روی گزینه‌ی «Installation» کلیک کنید.



۲۱- روی گزینه‌ی «Finish» کلیک کنید.





## ۲-۵- تنظیمات شبکه

### ۱- اتصال درگاه شبکه

چاپگری که امکان اتصال شبکه دارد، درگاهی برای اتصال شبکه به شکل زیر دارد.

- ۱- کلید برق
- ۲- درگاه اتصال تغذیه ی برق
- ۳- درگاه شبکه
- ۴- درگاه USB

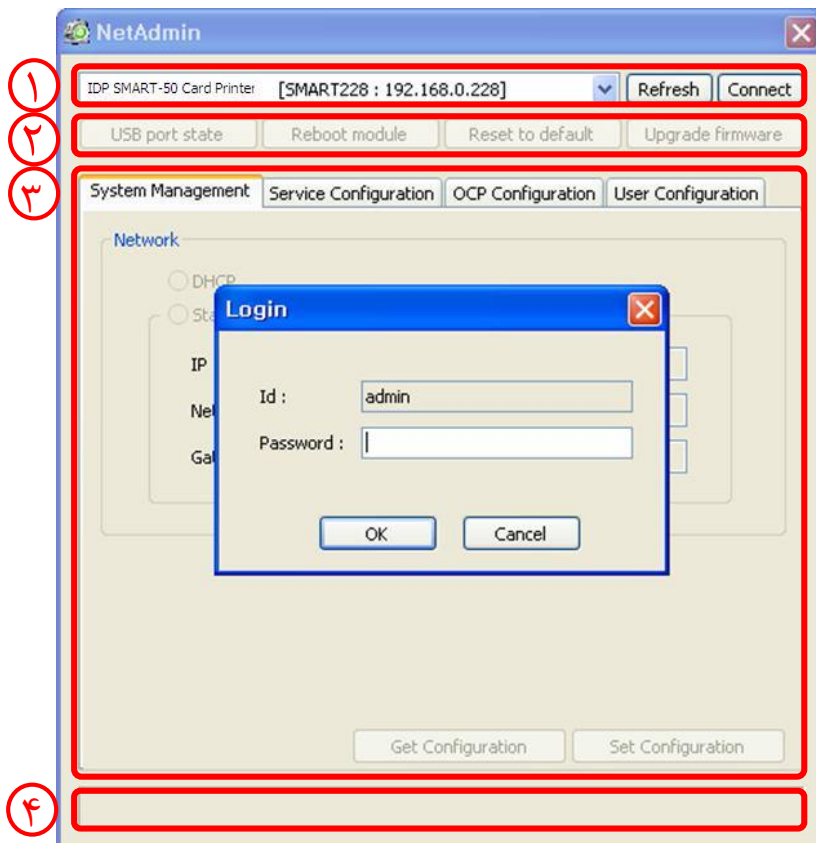


کابل شبکه را به چاپگر متصل کنید.



## ۲- تنظیمات شبکه

پروتکل (Dynamic Host Configuration Protocol) DHCP که به طور خودکار برای چاپگر Smart-50 نشانی IP تعریف می‌کند، پیش فرض تنظیمات شبکه است. اگر سرور DHCP ندارید، باید IP ثابت تعریف کنید. فایل NetAdmin.exe را در سی‌دی نصب Smart-50 اجرا کنید تا شبکه را تنظیم کنید یا تنظیمات آن را تغییر دهید.



### ۱- وضعیت اتصال چاپگر

شبکه‌ی محلی را جستجو می‌کند و چاپگر متصل به شبکه‌ی در دسترس را پیدا کرده و نشان می‌دهد.

### ۲- مدیریت مازول شبکه

اینکدر متصل روی مازول شبکه را جستجو می‌کند. مازول شبکه را مجدداً راه‌اندازی می‌کند (Reboot و Reset). نسخه‌ی فرمور را ارتقاء می‌دهد.

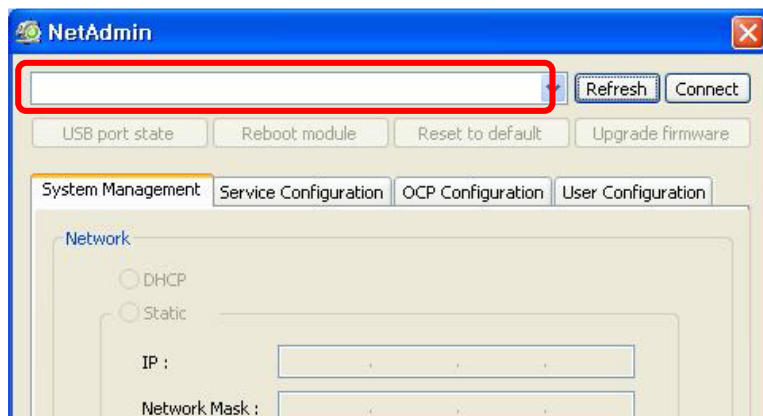
### ۳- تنظیمات چاپگر

جزئیات پیکربندی سیستم را تنظیم می‌کند.

### ۴- اطلاعات شبکه

نسخه‌ی فرمور مازول شبکه را نشان می‌دهد.

هنگامی که هیچ چاپگری به شبکه متصل نیست، هیچ چاپگری در کادر اول نشان داده نخواهد شد.



روی «Refresh» کلیک کنید.

اگر همچنان چاپگری نمایش داده نشد، موارد زیر را بررسی کنید:

۱- بررسی کنید که چاپگر روشن باشد.

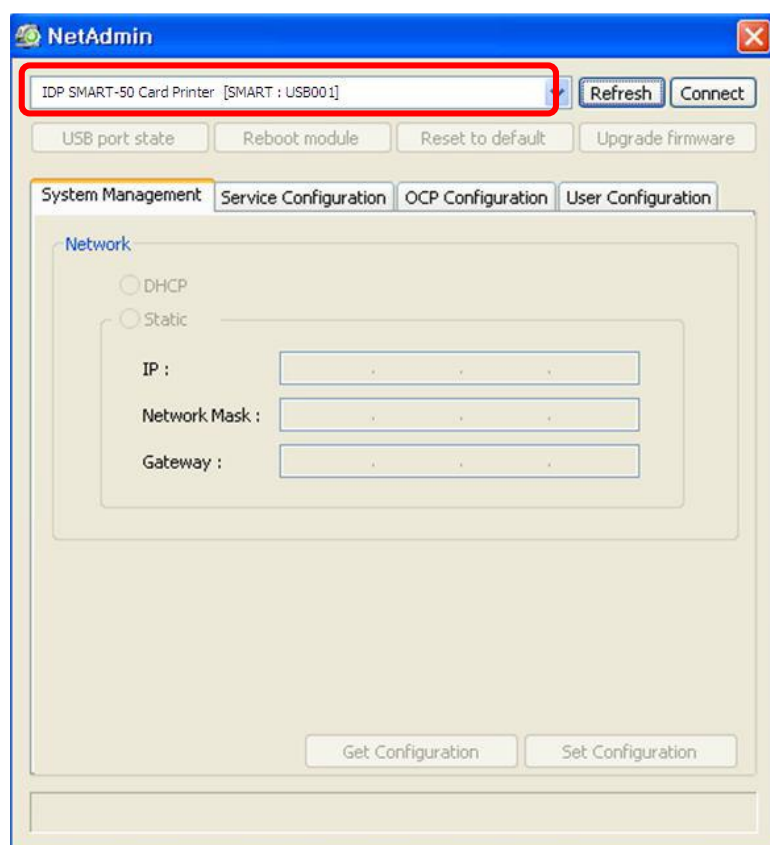
۲- بررسی کنید که کابل شبکه به درگاه شبکه متصل باشد و به طور صحیح کار کند. (چراغ LED چشمک‌زن باشد)

۳- بررسی کنید که آیا سرور DHCP در شبکه‌ی محلی وجود دارد یا خیر. هنگامی که DHCP در شبکه‌ی محلی شما وجود نداشته باشد، باید IP ثابت تعریف کنید.

۴- اگر IP ثابت استفاده شده‌است، تنظیمات IP را بررسی کنید. اگر دستگاه دیگری همان آدرس IP را استفاده می‌کند، چاپگر کار نخواهد کرد.

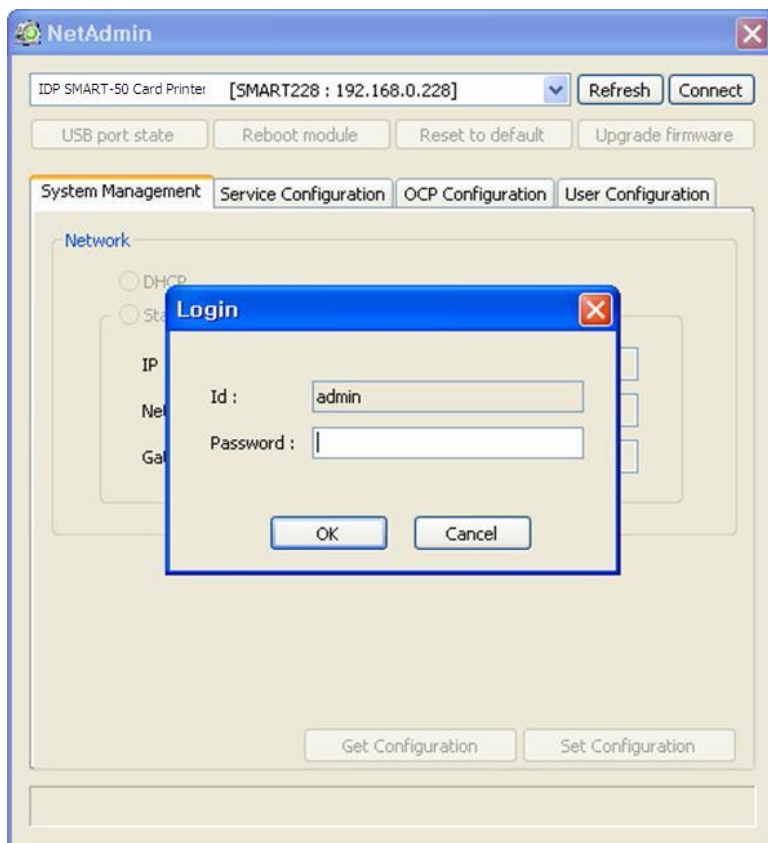
اگر نمی‌توانید چاپگر را در شبکه‌ی محلی خود پیدا کنید، چاپگر را از طریق USB متصل کنید. می‌توانید تنظیمات شبکه را از طریق USB انجام دهید.

وقتی «Refresh» را کلیک می‌کنید، می‌توانید یک چاپگر که از طریق USB متصل است را ببینید.



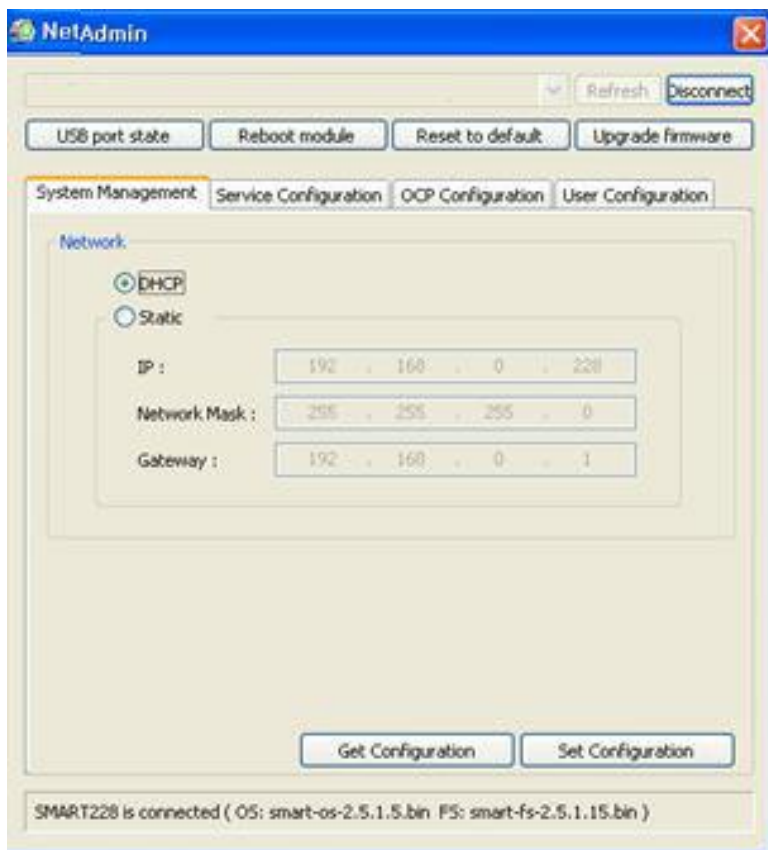
\* نیازی نیست که درایور دستگاه را برای تنظیمات شبکه از طریق USB نصب کنید. پیغام مرتبط با نصب درایور را نادیده بگیرید.

\* تنها در صورتی می‌توانید مقادیر نوار «System Management» را تغییر دهید که چاپگر را از طریق USB متصل کرده‌باشید. یک چاپگر را از طریق شبکه متصل کنید تا از تمام دستورات عمل‌های «Netadmin.exe» استفاده کنید.



یک چاپگر موجود را انتخاب کنید و روی «Connect» کلیک کنید. رمز عبور را وارد نموده و «OK» را بزنید. رمز پیش فرض «admin» می‌باشد.

اگر تنظیم شبکه را به طور خودکار انجام می‌دهید، «DHCP» را انتخاب کنید.



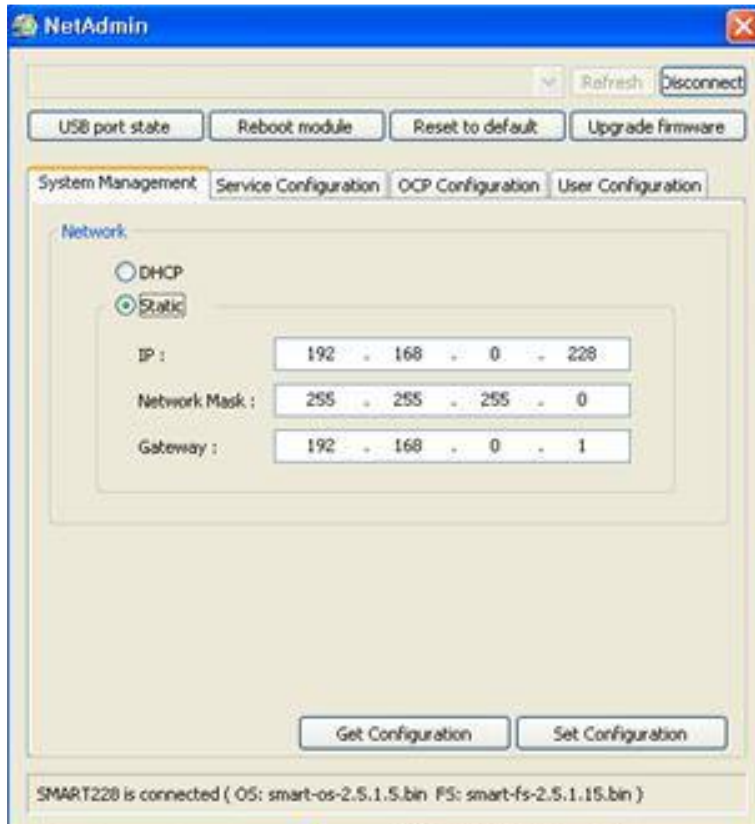
\* پس از انتخاب «DHCP» روی گزینه «Set Configuration» کلیک کنید.

\* «DHCP» برای Smart-50 حالت پیش فرض است.

\* سرور DHCP باید در شبکه‌ی محلی وجود داشته باشد تا بتوان دستورالعمل DHCP را استفاده کرد.

\* IP ثابت توصیه می‌شود. سرور DHCP به طور خودکار آدرس IP را تخصیص می‌دهد اما این آدرس موقتی است، در نتیجه آدرس IP امکان تغییر دارد. در چنین صورتی ممکن است هنگام اتصال چاپگر به شبکه خطای شبکه رخ دهد.

برای تنظیم IP ثابت «Static» را انتخاب کنید.



\* مقادیر IP، Network Mask و Gateway را وارد کرده و روی گزینه‌ی «Set Configuration» کلیک کنید.

\* آدرس IP را کاملاً بررسی کنید تا با دستگاه دیگری تداخل نداشته باشد.

\* اگر از IP ثابت اطلاع ندارید، از سرپرست شبکه کمک بگیرید.

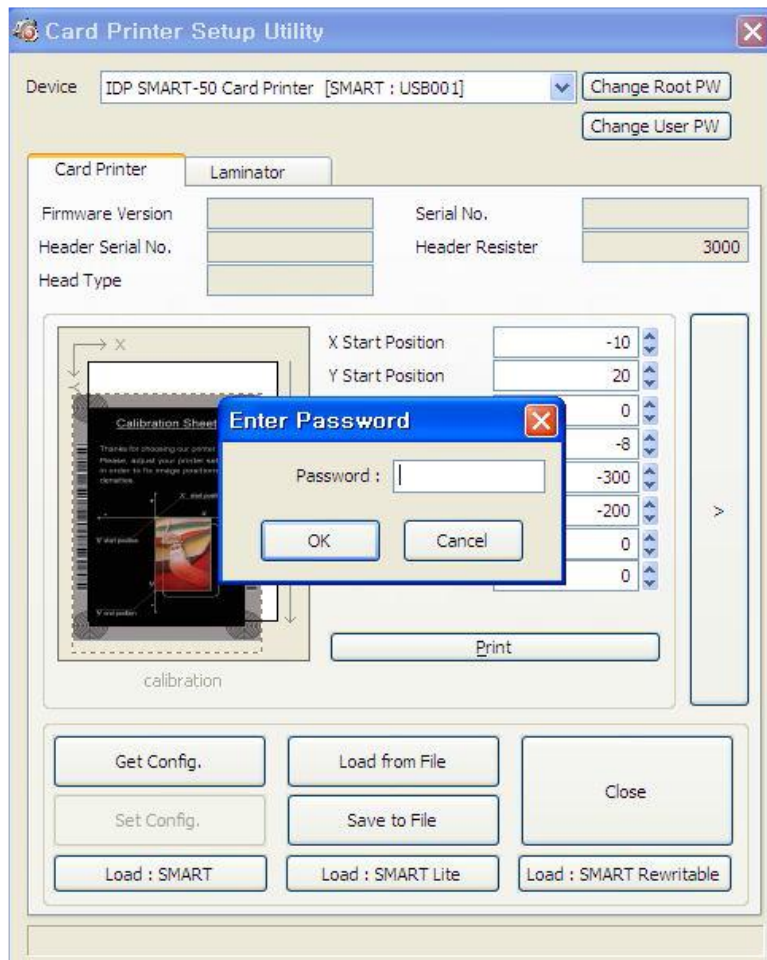
IP ثابت به جهت اینکه برای چاپگر متصل به شبکه پایدارتر است، توصیه می‌شود.

## ۳- Utilities (برنامه‌های سودمند)

### ۳-۱- Card Printer Setup (تنظیمات چاپگر کارت)

چاپگر Smart-50 با تنظیمات قابل تغییر تولید می‌شود. شما می‌توانید در صورت نیاز یا در صورتی که قطعات یدکی دستگاه تعویض شود، از طریق «CardPrinterSetup» واقع در سی‌دی مقادیر تنظیمات را تغییر دهید.

۱- CardPrinterSetup را اجرا کنید.



وقتی این برنامه را اجرا می‌کنید پنجره‌ی ورود رمز عبور نمایان می‌شود. به طور پیش‌فرض این برنامه رمز عبور ندارد. اگر رمز عبوری تعریف نکرده‌اید کافی است روی «OK» کلیک کنید تا مقادیر ثبت‌شده نشان داده شوند و بتوانید مقادیر را تغییر دهید.

رمز عبور در چاپگر ذخیره می‌شود. در صورت تغییر کامپیوتر همچنان باید از رمز قبلی استفاده کنید.

در صورت ورود موفق، می‌توانید مقادیر را تنظیم کنید.

The screenshot shows the 'Card Printer Setup Utility' window. It features a blue title bar and a main content area with several sections:

- Section 1:** A dropdown menu for 'Device' set to 'IDP SMART-50 Card Printer [SMART : USB001]'. To its right are two buttons: 'Change Root PW' and 'Change User PW'.
- Section 2:** A tabbed interface with 'Card Printer' selected. It contains a table of printer specifications:
 

Firmware Version	1.00.82	Serial No.	SRCNNN-A40001
Header Serial No.	03-00379	Header Resister	2726
Head Type	KEE		
- Section 3:** A calibration area. On the left is a 'Calibration Sheet' image with 'X' and 'Y' axis markers. On the right is a list of numerical settings with up/down arrows:
 

X Start Position	-10
Y Start Position	20
Y End Position	0
Y Scale	-8
Total Density	-300
YMC Density	-200
Black Density	0
Overlay Density	0
- Section 4:** A 'Print' button located below the calibration settings.
- Section 5:** A bottom control panel with several buttons: 'Get Config.', 'Set Config.', 'Load : SMART', 'Load from File', 'Save to File', 'Load : SMART Lite', 'Close', and 'Load : SMART Rewritable'.

## ۱. نمایش چاپگرهای متصل

Device: می‌توانید با استفاده از منوی گزینش عمودی یک چاپگر را انتخاب کنید. «IDP SMART-50 Card Printer» نام چاپگر، «Smart228» کد شناسایی چاپگر و «USB001» درگاه ارتباطی می‌باشد.

۲. تعیین رمز عبور سرپرست و رمز عبور کاربر

۳. انتخاب چاپگر یا لمینیتور (در صورتی که لمینیتور موجود باشد).

۴. نمایش نسخه‌ی فرمور، شماره سریال چاپگر و شماره سریال، مقاومت و نوع هد چاپ

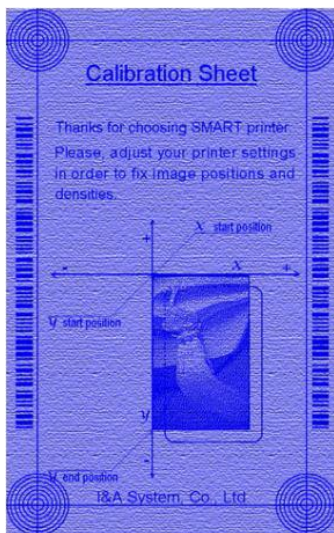
۵. نمایش محدوده‌ی چاپ

۶. تنظیم محدوده‌ی چاپ.

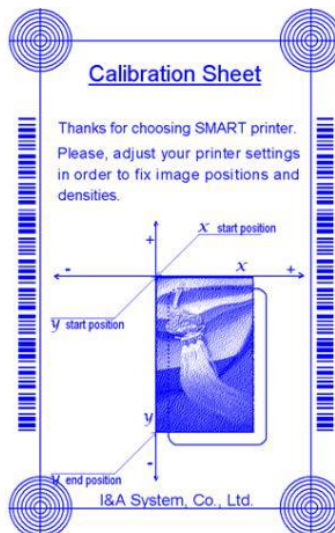
۷. تنظیم چگالی

۷-۱- Total Density: تنظیم کلیه‌ی چگالی‌ها (سیاه، رنگی و شفاف) به طور همزمان

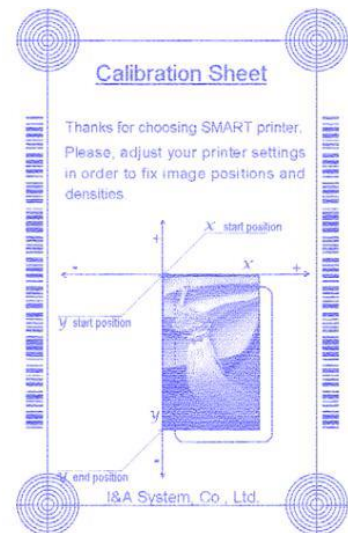
اگر چگالی کل بیش از حد زیاد باشد، پس‌زمینه تیره خواهد شد. اگر چگالی کل بیش از حد کم باشد، تصاویر و نوشته‌ها کدر و مات می‌شوند اما اگر مناسب تنظیم شود، تصویر و نوشته، شفاف و خوانا و پس‌زمینه بی‌رنگ خواهد بود.



**Too Strong**



**Proper**

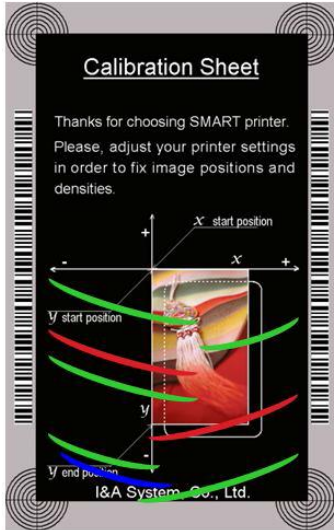


**Too Low**

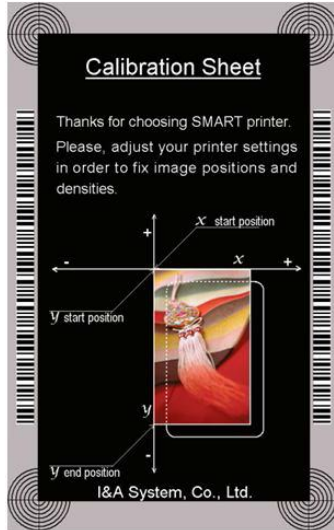


## ۲-۷- YMC Density: تنظیم چگالی رنگی

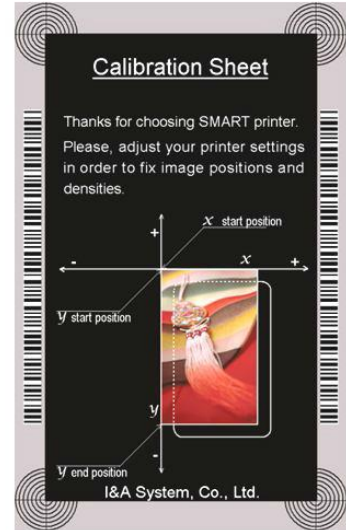
تا حد ممکن چگالی رنگی را زیاد کنید تا دامنه‌ی رنگ و وضوح تصویر مشخص شود. اگر چگالی رنگ بیش از حد زیاد باشد، خطوط سبز و قرمز روی تصویر چاپ شده نمایان می‌شود و اگر چگالی رنگ بسیار کم باشد، کیفیت چاپ تار و مات خواهد بود.



**Too Strong**



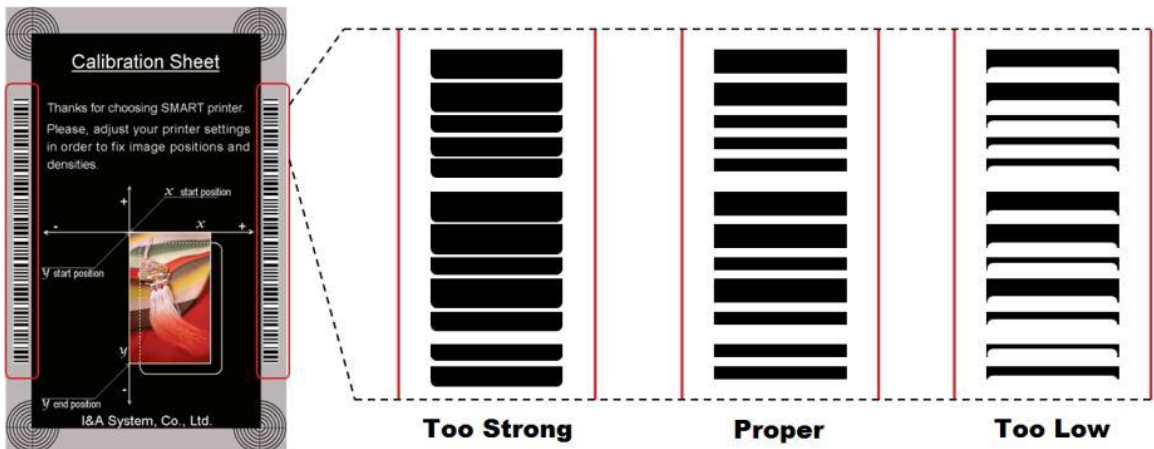
**Proper**



**Too Low**

## ۳-۷- Black Density: تنظیم چگالی سیاه

در تصویر زیر بارکد چاپ شده تا تاثیر تغییرات چگالی سیاه نمایش داده شود. اگر چگالی سیاه بیش از حد زیاد باشد، بارکد چاپ شده بسیار ضخیم خواهد شد. اگر چگالی سیاه بیش از حد کم باشد، بارکد چاپ شده بسیار نازک خواهد شد.



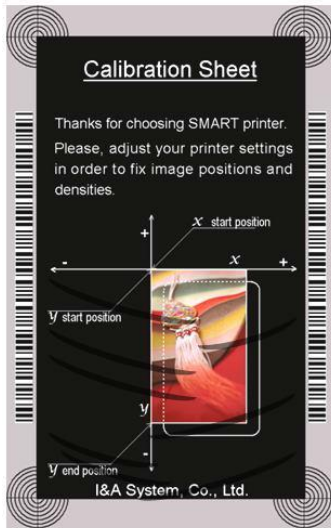
**Too Strong**

**Proper**

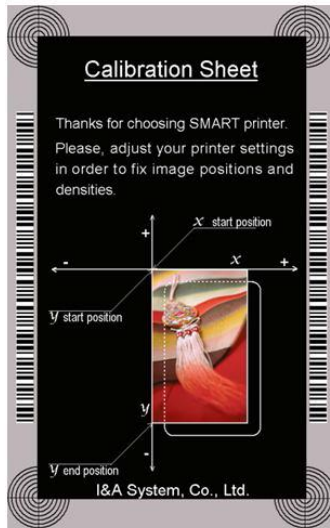
**Too Low**

#### ۷-۴- Overlay Density: تنظیم چگالی لایه‌ی شفاف

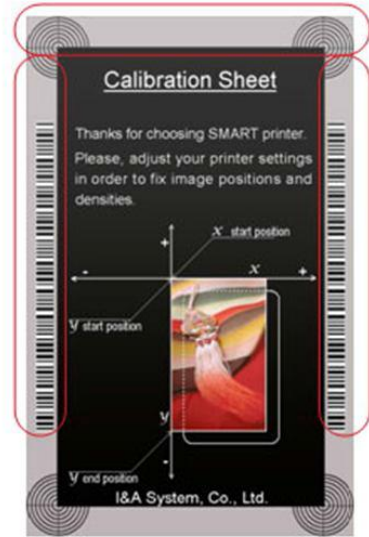
چگالی لایه‌ی شفاف را هنگامی که به طور عادی روی سطح چاپ می‌شود تنظیم کنید. اگر چگالی لایه‌ی شفاف بیش از حد زیاد باشد، تصویر کدر و مات می‌شود و خطوطی روی تصویر چاپ شده نمایان خواهند شد. اگر چگالی لایه‌ی شفاف بیش از حد کم باشد، پنل لایه‌ی شفاف روی محدوده‌ی گوشه‌های کارت چاپ نخواهد شد. می‌توانید زیر نور این نکات را با کارت چاپ‌شده بررسی کنید.



**Too Strong**



**Proper**



**Too Low**

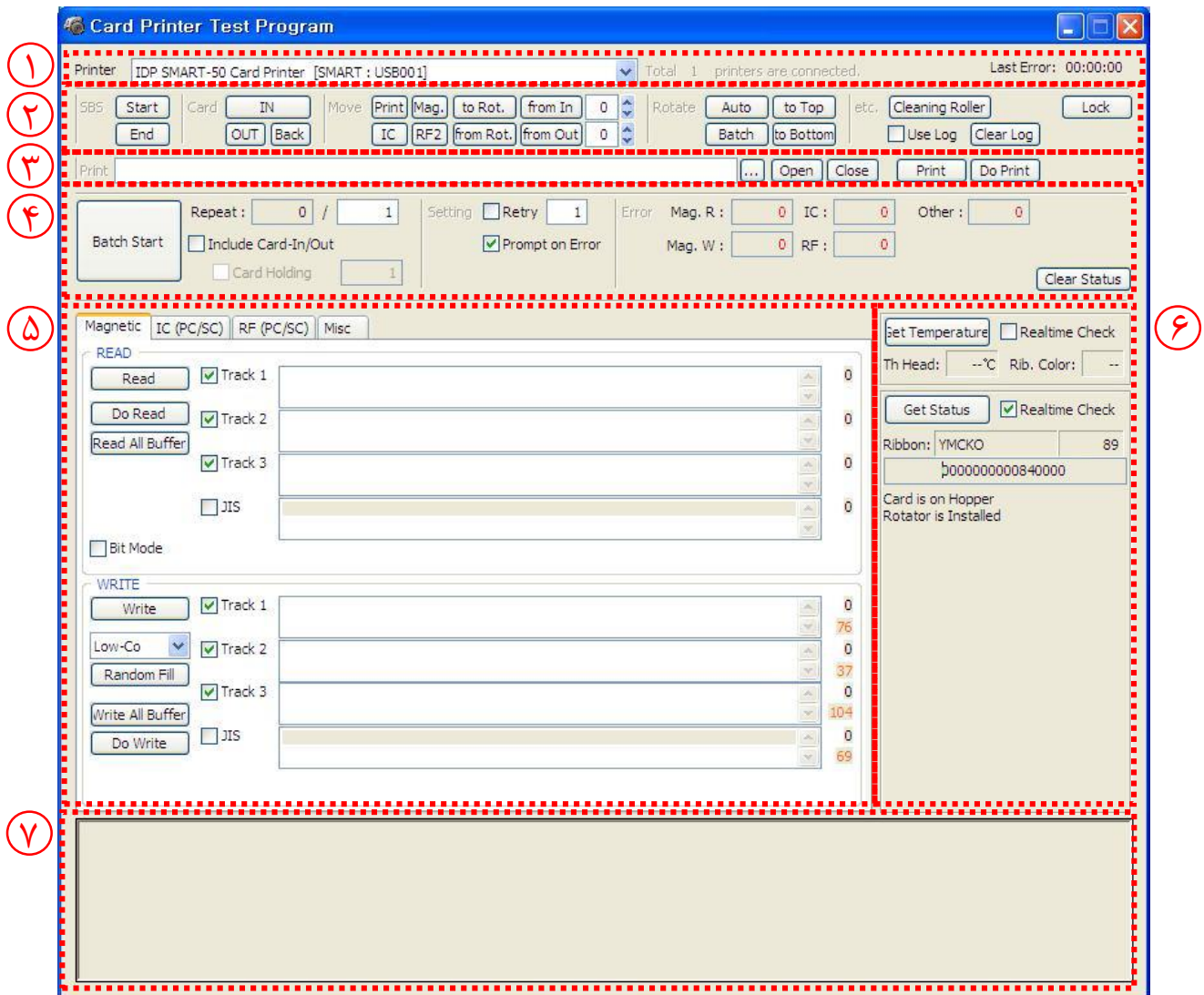
۸. چاپ کارت کالیبره

۹. نمایش تنظیمات پیشرفته (توصیه می‌شود که این قسمت را تنظیم ننمایید).

۱۰. بارگذاری یا ذخیره‌ی مقادیر

### ۳-۲- Card Printer Test (تست چاپگر کارت)

چاپگر کارت اساساً از سیستم چاپ استاندارد استفاده می‌کند و می‌تواند همانند چاپگرهای کاغذ استفاده شود. با این وجود در صورت وجود امکان اینکدر نوار مغناطیسی، تماسی و غیرتماسی باید درایور مناسب را نصب نمایید و به صورت مجزا کار کنید. عملیات اینکدینگ توسط برنامه‌ی «Card Printer SDK» کنترل می‌شود. شما می‌توانید کلیه‌ی متعلقات چاپگر را توسط «Card Printer Test» تست کنید.



## ۱. انتخاب چاپگر

چاپگر مورد نظر برای تست را انتخاب کنید. «IDP SMART-50 Card Printer» نام چاپگر، «Smart228» کد شناسایی چاپگر و «USB001» درگاه ارتباطی می‌باشد.

## ۲. کنترل

اجرا کردن هر مرحله برای تست

## ۳. چاپ

تست چاپ با فایل CSD که توسط برنامه‌ی «Smart Design» طراحی شده‌است.

## ۴. «Batch Start» (شروع دسته‌ای)

تست اینکدینگ انتخاب شده را تکرار می‌کند.

## ۵. اینکدینگ (Encoding)

اینکدینگ نوار مغناطیسی، تماسی و غیر تماسی

## ۶. وضعیت چاپگر

وضعیت چاپگر را بررسی می‌کند.

## ۷. پیام

توضیحات وضعیت بر اساس ثبت موارد

## ۱ و ۲- انتخاب چاپگر و کنترل

هنگامی که «CardPrinterTest» را اجرا می‌کنید، چاپگرهای متصل توسط USB و شبکه به صورت خودکار جستجو می‌شوند. «Smart-50» متصل از طریق USB اولویت بالاتری دارد. چاپگرهای دیگر توسط منوی گزینش عمودی قابل انتخاب هستند. شما می‌توانید تمام دستورات عمل‌ها را با چاپگر متصل تست کنید. بخش کنترل شامل SBS (مرحله به مرحله)، Move (حرکت)، Rotate (چرخش) و etc. (سایر موارد) می‌شود و شما می‌توانید چاپگر را با هر مرحله کنترل کنید.

:SBS

امکان کنترل چاپگر از طریق دستور را به شما می‌دهد. بعد از ارسال اطلاعات چاپ در حالت «SBS»، چاپ یک کارت تنها توسط فشردن دکمه‌ی «Do Print» میسر است. این مسئله مهم‌ترین فرق حالت «SBS» و حالت معمولی می‌باشد. هنگامی که «Start» را کلیک می‌کنید، چاپگر وارد حالت «SBS» می‌شود. برای خروج از حالت «SBS» روی گزینه‌ی «Stop» کلیک کنید.

:Card

این گزینه برای ورود کارت به چاپگر و خروج آن می‌باشد. «In» برای ورود یک کارت به درون دستگاه است و «Out» برای حرکت کارت از درون دستگاه به خروجی استفاده می‌شود. در صورتی که فلیپر نصب باشد، گزینه‌ی «Back» کارت را به خروجی پشتی دستگاه حرکت می‌دهد.

:Move

این گزینه برای حرکت دادن کارت به مکانی مشخص در داخل چاپگر است. «Print» برای حرکت دادن کارت به موقعیت چاپ، «Mag» برای حرکت دادن کارت به موقعیت اینکدینگ مغناطیسی، «IC» برای حرکت دادن کارت به موقعیت اینکدینگ کارت‌های هوشمند تماسی و «RF» برای حرکت دادن کارت به موقعیت اینکدینگ کارت‌های هوشمند غیرتماسی هستند.

:Rotate

Rotator برای پشت و رو کردن کارت در چاپگر دارای فلیپر است. «Auto» به طور خودکار کارت را از چاپگر به فلیپر حرکت می‌دهد، سپس کارت را پشت و رو می‌کند و آن را به موقعیت چاپ هدایت می‌کند. «Batch» امکان تکرار فرآیند انجام شده توسط «Auto» را با هر تعدادی که خودتان مشخص کنید به شما می‌دهد. «To Bottom» کارت را به پشت و «To Top» کارت را به رو می‌چرخاند.

:Etc

«Cleaning Roller» برای تمیز کردن غلتک توسط کارت تمیزکننده می‌باشد. «Use Log» برای نشان دادن Log در قسمت پیغام‌هاست.

### ۳- چاپ

چاپ از طریق فایل CSD که توسط برنامه‌ی Smart Design طراحی شده طبق مراحل زیر قابل انجام است.

۱- روی دکمه‌ی «...» کلیک کنید و فایل CSD را انتخاب نمایید.

۲- روی دکمه‌ی «Open» کلیک کنید تا فایل CSD برا چاپ آماده شود.

۳- روی دکمه‌ی «Print» کلیک کنید تا اطلاعات چاپ ارسال شود. در حالت نرمال روی دکمه‌ی «Print» کلیک کنید تا کارت چاپ شود، اما در حالت SBS دکمه‌ی «Print» اطلاعات چاپ را از کامپیوتر به چاپگر منتقل می‌کند و منتظر دستور چاپ می‌شود. در نتیجه شما باید در حالت SBS روی گزینه‌ی «DoPrint» کلیک کنید. این دستورالعمل برای کنترل جزء به جزء چاپگر است.

۴- برای بستن فایل CSD روی «Close» کلیک کنید.

### ۴- «Batch Start» (شروع دسته‌ای)

این گزینه برای تست اینکدینگ و دیکدینگ به طور پیوسته طراحی شده است. شما تعداد دفعات تکرار را وارد می‌کنید و روی «Batch Start» کلیک می‌کنید، سپس عملیات تست با هر تعداد دفعه که مشخص نموده‌اید آغاز می‌شود. هنگامی که گزینه‌ی «Include Card In/Out» را انتخاب می‌کنید، چاپگر هر بار کارتی را از ورودی به داخل می‌آورد و عملیات تست اینکدینگ را روی آن انجام می‌دهد و کارت را از خروجی بیرون می‌دهد. در غیر اینصورت عملیات تست اینکدینگ تنها با یک کارت انجام خواهد شد. اگر کارتی درون چاپگر نباشد، چاپگر یک کارت را از ورودی به داخل می‌کشد و عملیات تست اینکدینگ را روی آن تکرار می‌کند. اگر کارتی درون چاپگر باشد، عملیات تست اینکدینگ مکرراً روی آن کارت انجام خواهد شد.

در صورتی که «Include Card In/Out» را انتخاب کرده باشید، امکان انتخاب گزینه‌ی «Card Holding» وجود دارد. (در غیر اینصورت غیر فعال است.) هنگامی که گزینه‌ی «Card Holding» انتخاب شده و دفعات تکرار مشخص باشد، چاپگر عملیات تست اینکدینگ را به هر تعداد که مشخص شده باشد، بدون آنکه کارت را از خروجی بیرون دهد تکرار می‌کند. هنگامی که تعداد دفعات تکمیل شود، چاپگر کارت را بیرون می‌دهد و کارت دیگری برای آغاز عملیات تست اینکدینگ به داخل می‌کشد.

در صورت بروز خطا در تنظیمات گزینه‌ی «Retry» برای تکرار عملیات تست اینکدینگ وجود دارد. گزینه‌ی «Prompt on Error» برای نمایش پیغام خطا می‌باشد. در غیر اینصورت تنها تعداد خطاها بدون پیام نمایش داده خواهد شد. تعداد خطاها در قسمت Error نشان داده می‌شود.

## ۵- اینکدینگ (Encoding)

### Magnetic: اینکدینگ نوار مغناطیسی

**Read:** برای خواندن و نمایش دادن اطلاعات روی نوار مغناطیسی استفاده می‌شود. این قسمت از گزینه‌های «Do Read» و «Read All Buffer» تشکیل شده‌است.

«Do Read»: خواندن اطلاعات از کارت دارای نوار مغناطیسی و ذخیره‌ی اطلاعات در حافظه‌ی موقت

«Read All Buffer»: انتقال اطلاعات ذخیره شده در حافظه‌ی موقت به کامپیوتر. اگر شماره‌ی شیار انتخاب شده باشد، تنها اطلاعات شیار انتخاب شده به کامپیوتر منتقل خواهد شد.

**Write:** برای نوشتن اطلاعات روی نوار مغناطیسی استفاده می‌شود. این قسمت از گزینه‌های «Do Write» و «Write All Buffer» تشکیل شده‌است.

«Write All Buffer»: انتقال اطلاعات به حافظه‌ی موقت

«Write All Buffer»: نوشتن اطلاعات ذخیره شده در حافظه‌ی موقت روی نوار مغناطیسی کارت. می‌توانید نوع تراشه‌ی مغناطیسی (LoCo و HiCo) و شیار نوار مغناطیسی را انتخاب کنید. گزینه‌ی «Random Fill» اطلاعات اینکدینگ مغناطیسی تصادفی را برای انجام تست می‌سازد. فرآیند گروهی مراحل زیر را به ترتیب تکرار می‌کند:

Card "IN" ➡ Move "Mag" ➡ Magnetic  
"Random Fill" ➡ Magnetic "Write" ➡ Magnetic "Read" ➡ Card "OUT"

The screenshot shows the 'Magnetic' tab in a software interface. It is divided into 'READ' and 'WRITE' sections. The 'READ' section has buttons for 'Read', 'Do Read', and 'Read All Buffer'. The 'WRITE' section has buttons for 'Write', 'Random Fill', and 'Write All Buffer'. There are also checkboxes for 'Bit Mode' and 'JIS'. The interface shows three tracks (Track 1, Track 2, Track 3) with their respective settings and values. Track 1 is set to 'Read' and 'Write'. Track 2 is set to 'Do Read' and 'Write'. Track 3 is set to 'Read All Buffer' and 'Write All Buffer'. The values for Track 1 are 0, for Track 2 are 76 and 37, and for Track 3 are 0 and 104. There are also values 0 and 69 for the 'JIS' option.

Track	Read	Do Read	Read All Buffer	Write	Random Fill	Write All Buffer	Value 1	Value 2	JIS
Track 1	✓			✓			0		
Track 2		✓		✓			76	37	
Track 3			✓	✓			0	104	
JIS							0		69

## ۶- وضعیت چاپگر

«Get Temperature» برای نشان دادن دمای هد حرارتی چاپ می‌باشد. هنگامی که «Realtime Check» انتخاب شده‌است، دمای هد حرارتی چاپ در زمان واقعی نمایش داده خواهد شد.

«Get Status» برای نشان دادن وضعیت چاپگر است.

## ۳-۳- Firmware Update (ارتقاء فرمور)

هنگامی که «CardPrinterFirmware» را اجرا می‌کنید، پنجره‌ی زیر را مشاهده خواهید کرد.

Device: چاپگری که می‌خواهید

ارتقاء دهید را انتخاب کنید.

Card Printer/Laminator: دستگاه

مورد نظر را انتخاب کنید.

Version: ورژن فعلی فرمور چاپگر

انتخاب شده را نشان می‌دهد.

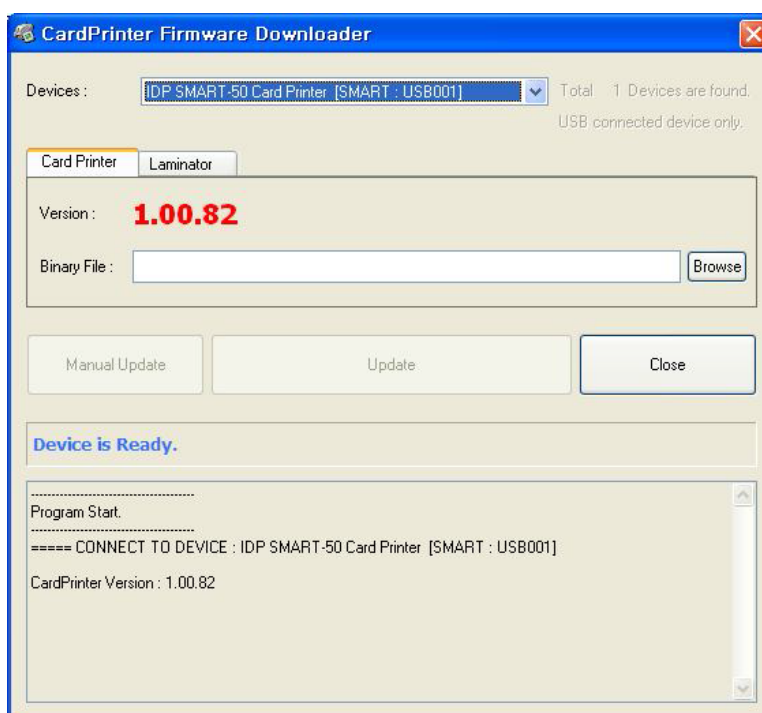
Binary File: روی «Browse» کلیک

کنید و فایل فرمور را برای ارتقاء انتخاب کنید.

Manual Update: هنگامی که

می‌خواهید به صورت دستی ارتقاء

دهید استفاده می‌شود.



Update: به طور خودکار به روزرسانی می‌کند. عموماً به روز رسانی خودکار توصیه می‌شود.

Close: خروج

Message: اطلاعات به روز رسانی را نمایش می‌دهد.

اگر روی «Browse» کلیک کنید و فایل فرمور را انتخاب کنید، گزینه‌ی «Update» و «Manual Update» فعال می‌شوند. سپس روی «Update» کلیک کنید تا عملیات به روز رسانی به طور خودکار انجام گردد. پس از راه‌اندازی مجدد، چاپگر به روز رسانی شده‌است.

(لطفاً از بستن پنجره‌ی «Firmware Update» یا خاموش کردن چاپگر تا اتمام عملیات به روزرسانی خودداری کنید.)



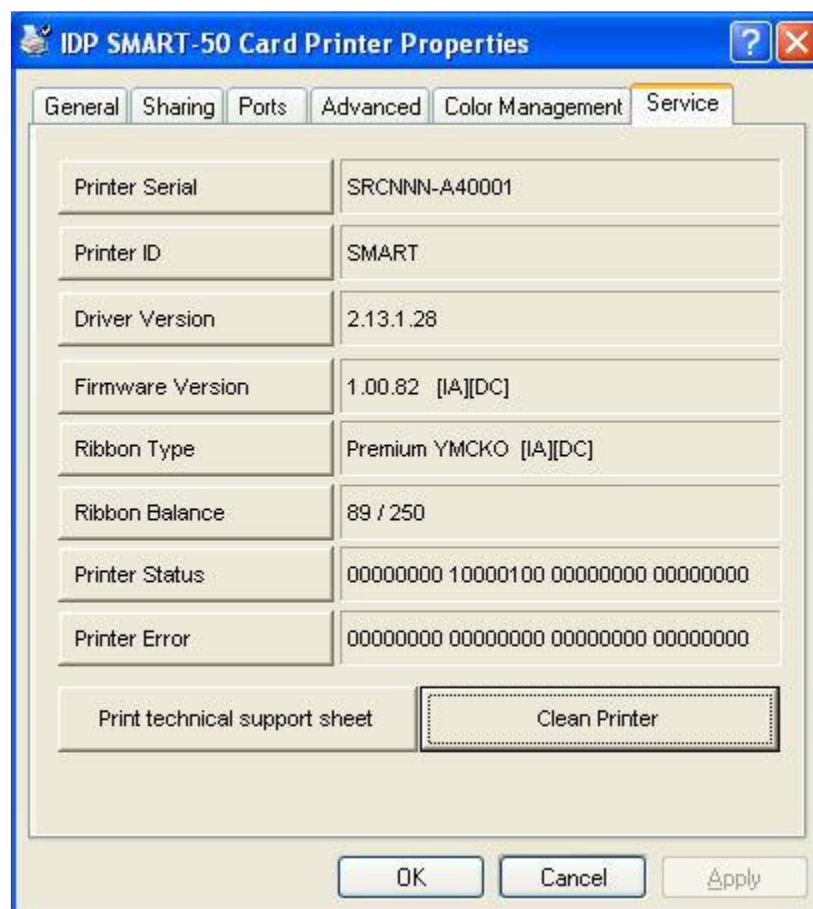
## ۴- عیب‌یابی

### ۴-۱- تمیزکاری چاپگر

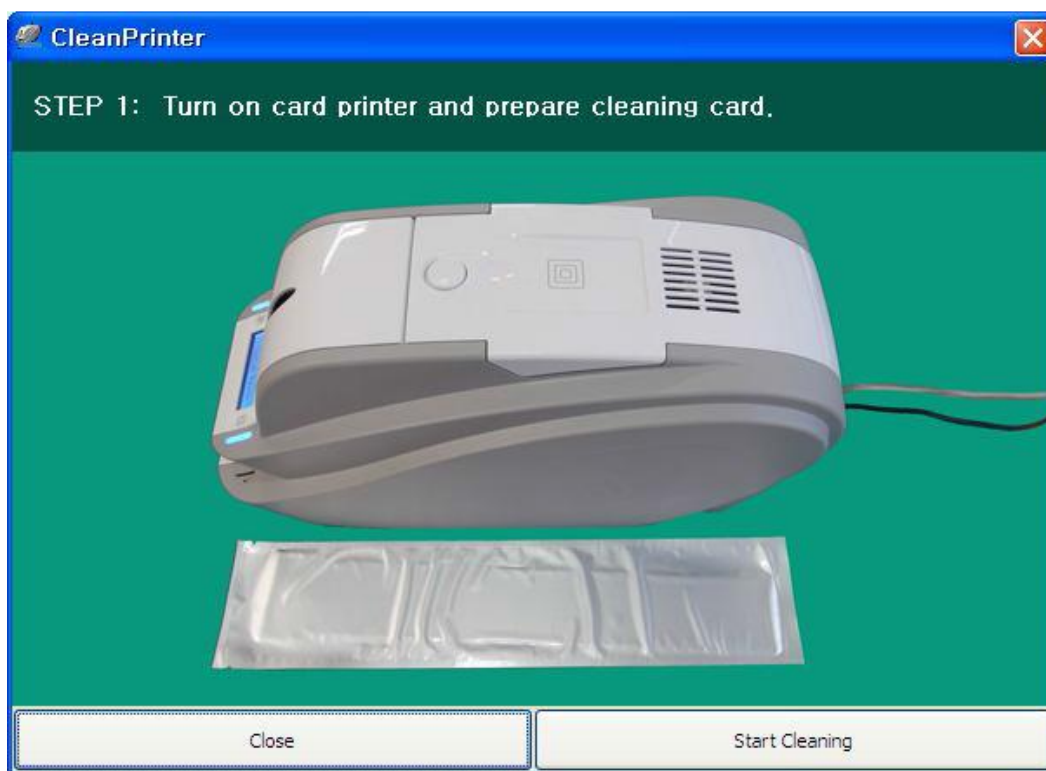
برای نگه داشتن بهترین شرایط چاپگر Smart-50، باید آن را مرتباً تمیز کنید. اگر کارت تمیزکننده‌ی مخصوص را استفاده کنید، به راحتی می‌توانید چاپگر را تمیز کنید. برای خرید کارت تمیزکننده با شرکت بازرگانی مبنا کارت آریا تماس بگیرید.



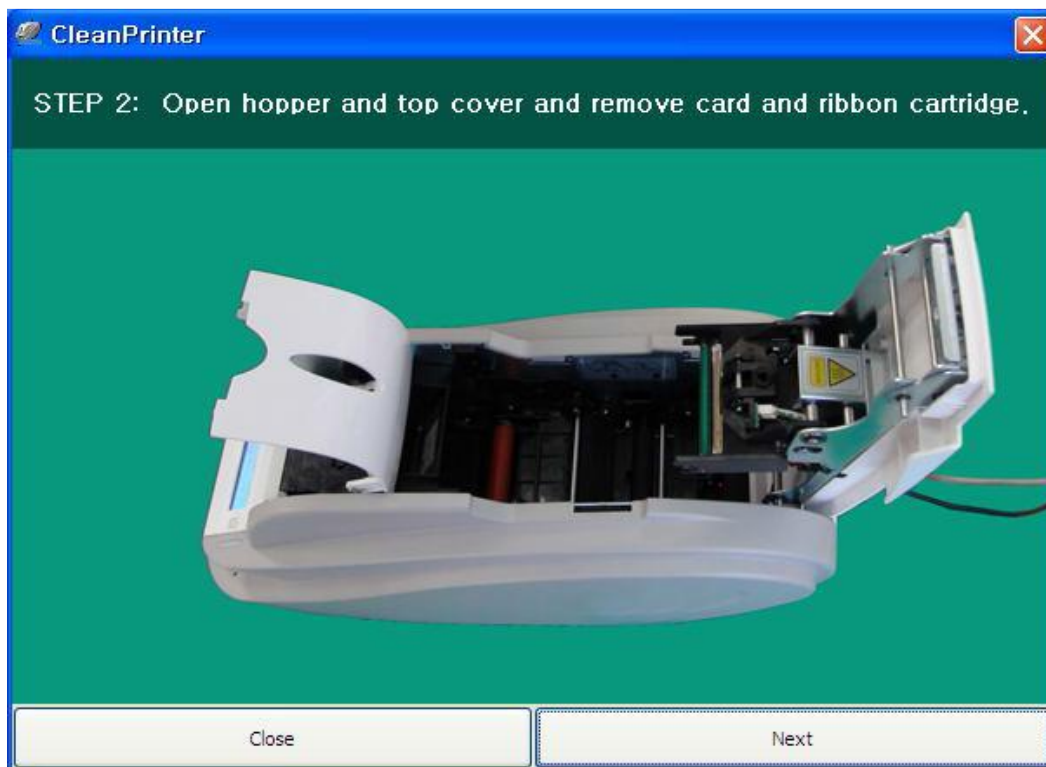
اگر کارت تمیزکننده‌ی مخصوص آماده بود، روی «Cleaning Printer» در نوار «Service» درایور چاپگر کلیک کنید. پس از کلیک کردن عملیات تمیزکاری آغاز می‌شود.



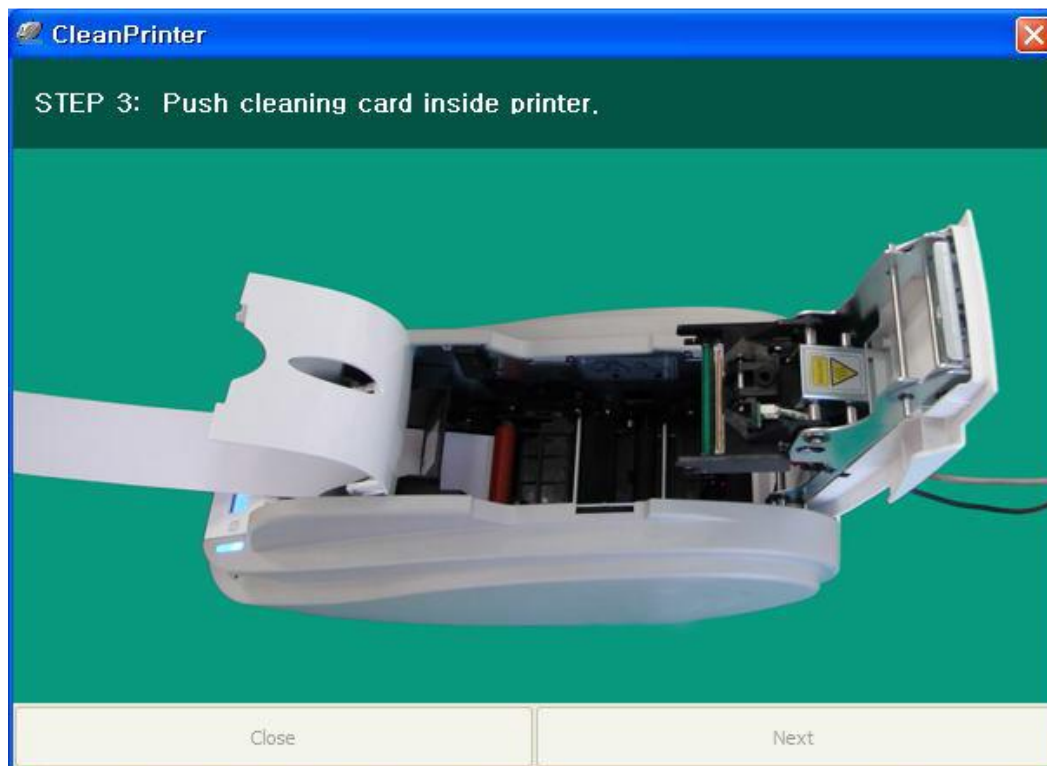
۱- چاپگر را به کامپیوتر متصل و آن را روشن کنید و کارت تمیزکننده‌ی مخصوص را آماده نمایید.



۲- درب بالایی و درب ورودی را باز کنید و کارت‌های داخل دستگاه و کارتریج ریبون را از دستگاه خارج نمایید.



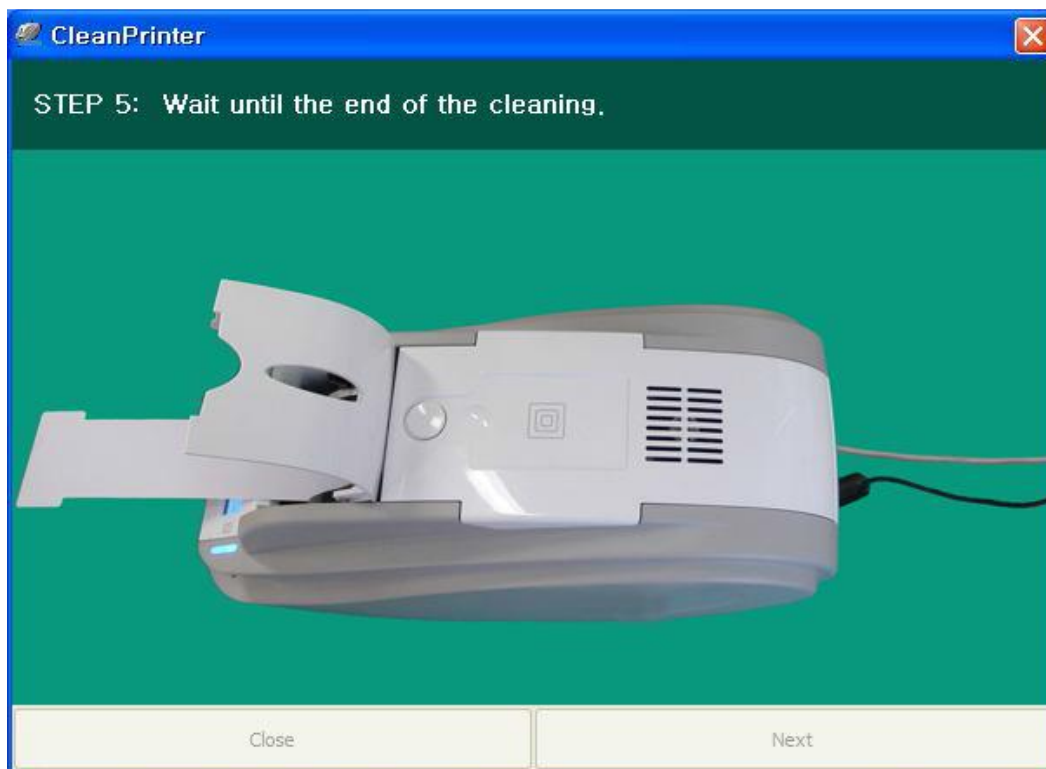
۳- کارت تمیزکننده‌ی مخصوص را از قسمت ورودی در چاپگر قرار دهید. هنگامی که کارت تمیزکننده‌ی مخصوص در داخل دستگاه قرار گیرد، به طور خودکار حرکت داده خواهد شد.



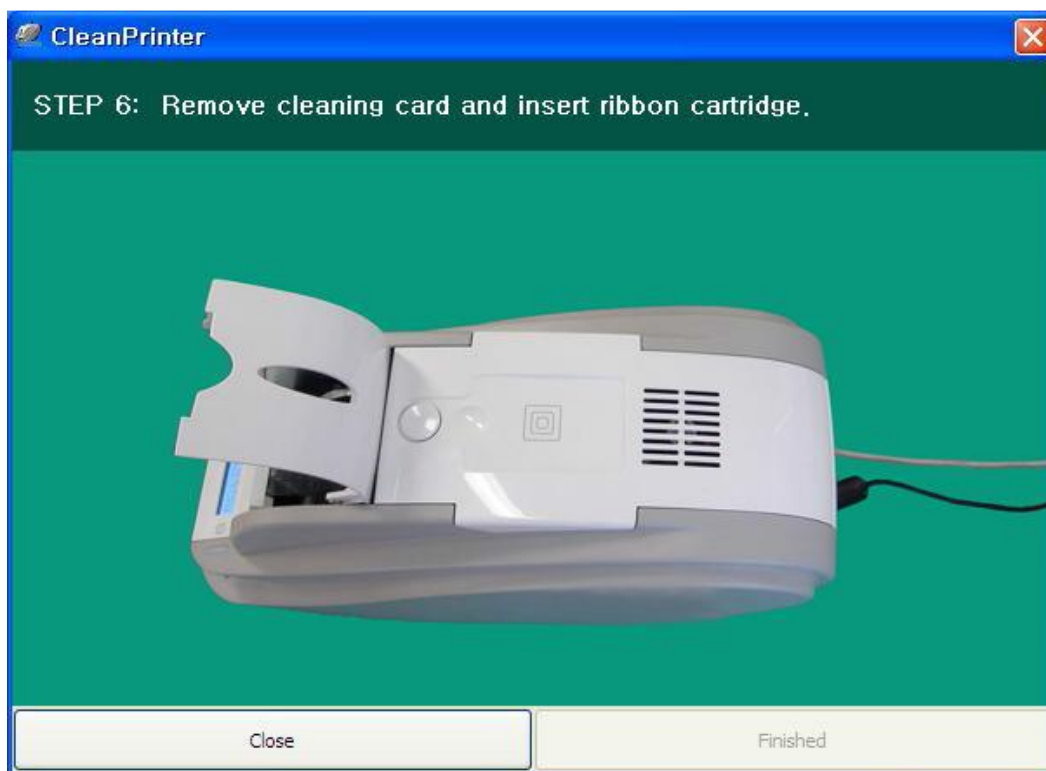
۴- درب بالایی را جهت تمیزکاری هد حرارتی چاپ و غلتک چاپ ببندید. هنگامی که درب بالایی بسته است، کارت تمیزکننده به جلو و عقب حرکت داده می‌شود.



۵- تا اتمام عملیات تمیزکاری صبر کنید. هنگامی که تمیزکاری تکمیل شود، کارت تمیزکننده‌ی مخصوص به طور خودکار از دستگاه خارج می‌شود.



۶- کارت تمیزکننده‌ی مخصوص را بردارید و کارتریج ریبون را در چاپگر جایگذاری کنید.



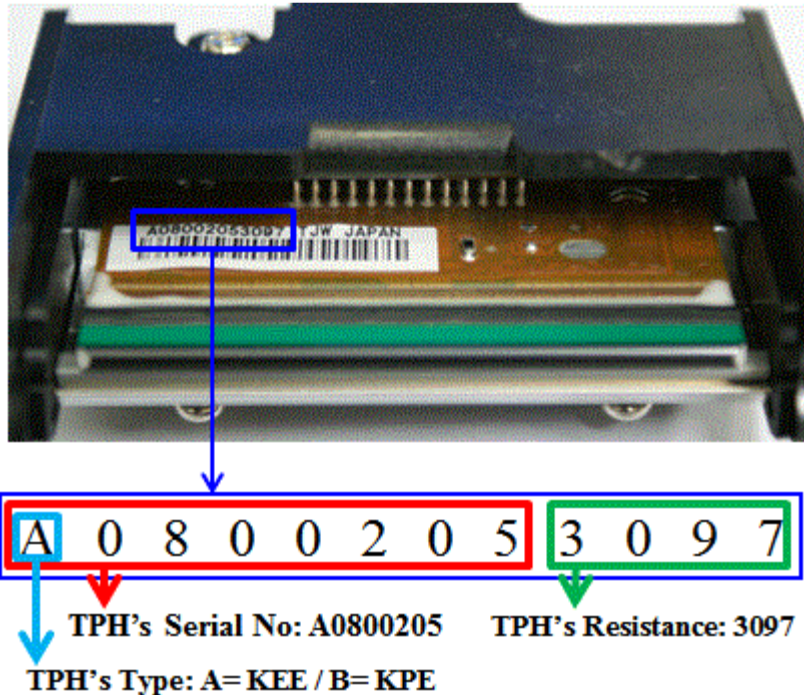
## ۴-۲- تعویض هد حرارتی چاپ (TPH)

۱- شماره سریال و مقاومت هد حرارتی جدید را بررسی کنید.

نوع هد حرارتی چاپ: A=KEE و B=KPE

شماره سریال: کادر قرمز را نگاه کنید.

مقاومت هد حرارتی چاپ: کادر سبز را نگاه کنید.



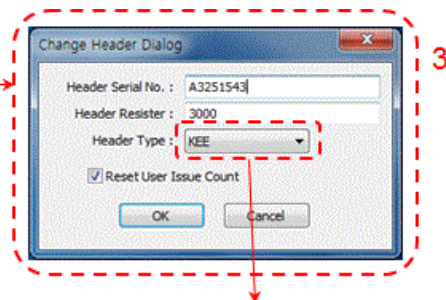
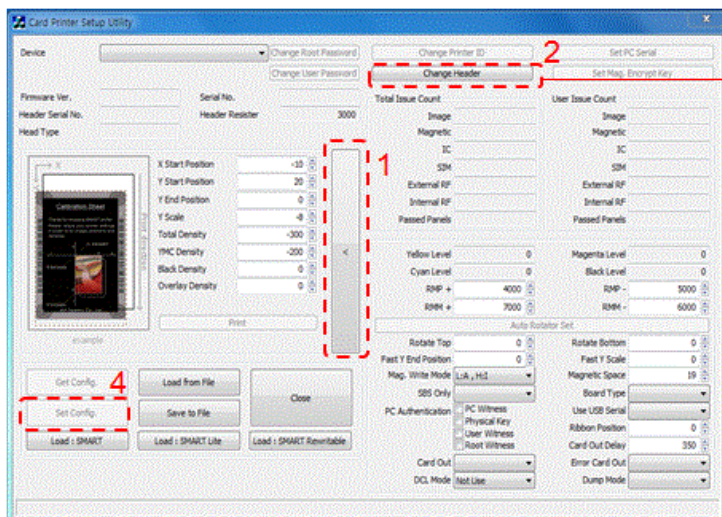
۲- تنظیمات هد جدید حرارتی چاپ را در برنامه‌ی CardPrinterSetup انجام دهید.

مرحله‌ی ۱: «Card Printer Setup» را در قسمت برنامه‌های جانبی سی‌دی نصب (Utilities) اجرا کنید و روی دکمه‌ی گسترش کلیک کنید.

مرحله‌ی ۲: در قسمت تنظیمات گسترش یافته روی «» کلیک کنید.

مرحله‌ی ۳: شماره سریال، مقاومت و نوع هد حرارتی چاپ را وارد کنید (در قسمت برچسب «Header Type» نوع KEE یا KPE را انتخاب کنید) و روی «OK» کلیک کنید.

مرحله‌ی ۴: روی «Set Config» کلیک کنید تا تنظیمات هد چاپ حرارتی انجام شود.



دقیقاً مشخص کنید که  
نوع KEE است یا KPE

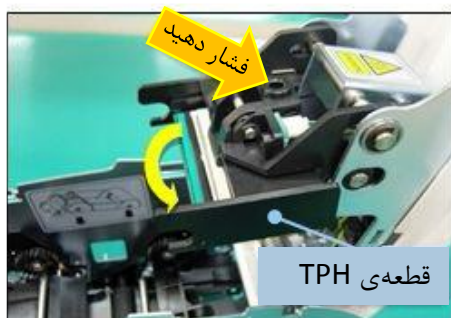
### ۳- جایگذاری هد جدید حرارتی چاپ

مرحله ۱: برداشتن هد قدیمی از زیر درب بالایی دستگاه.

- ۱- چاپگر را خاموش کرده و درب بالایی دستگاه را باز کنید.
  - ۲- هد را نگه دارید و زبانه‌ی قفل را فشار دهید. به این طریق اتصال هد قطع می‌شود. (شکل زیر)
  - ۳- اتصال کابل هد چاپ را با دقت جدا کنید.
- (هشدار: هد حرارتی چاپ ممکن است داغ باشد.)**

مرحله ۲: نصب هد جدید.

- ۱- کابل هد چاپ را متصل کنید.
- ۲- هد جدید را در جای صحیح قرار دهید و به سمت بالا فشار دهید تا قفل شود.

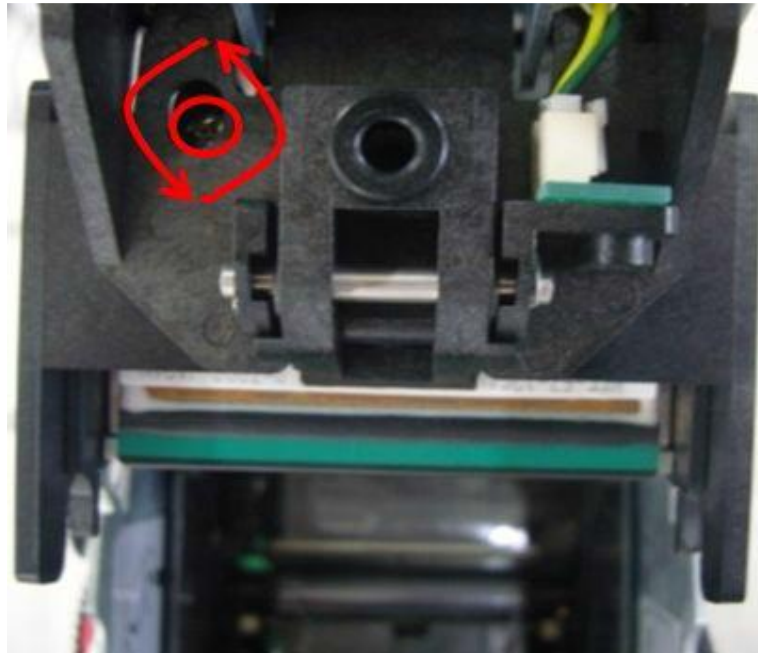


۴- محدوده‌ی چاپ و چگالی رنگ را تنظیم کنید.

پس از نصب هد جدید، باید محدوده‌ی چاپ و چگالی رنگ را از طریق «CardPrinterSetup» دوباره تنظیم کنید. برای این کار به قسمت [Card Printer Setup \(تنظیمات چاپگر کارت\)](#) مراجعه کنید.

## ۵- کالیبره کردن زاویه‌ی هد چاپ

برای دست یافتن به بهترین کیفیت چاپ، هد حرارتی چاپ باید کاملاً عمود به سطح کارت قرار داشته باشد. اگر کیفیت چاپ مشکلی داشته باشد، می‌تواند به علت زاویه‌ی نامناسب هد چاپ باشد. زاویه‌ی هد چاپ از طریق پیچی که در شکل مشخص شده قابل تنظیم است. (از ابزار مناسب برای چرخاندن پیچ استفاده کنید و در هر بار تنظیم ۹۰ درجه پیچ را بچرخانید.)



## ۴-۳- حرکت کارت

۱- کارت نمی‌تواند از ورودی به چاپگر داخل شود.

- کارت‌ها غیر استاندارد یا خراب است.
- کارت‌ها را تعویض کنید. بهتر است فقط از کارت‌های ISO CR-80 card (54mm x 86mm) استفاده کنید.
- اهرم تنظیم ضخامت کارت به طور نامناسب تنظیم شده است.
- اهرم ضخامت کارت را به اندازه‌ی ضخامت کارت‌های موجود تنظیم کنید.
- نامنظم بودن کارت‌ها در ورودی.
- کارت‌ها را مرتب کنید و در ورودی قرار دهید. برای این کار به قسمت [قراردادن کارت در ورودی](#) مراجعه کنید.
- کارت‌ها الکتریسیته‌ی ساکن یا رطوبت دارند.
- الکتریسیته‌ی ساکن یا رطوبت را از بین ببرید.

۲- بروز خطای انتقال کارت به علت پیچیدن ریبون دور غلتک چاپ یا غلتک انتقال.

درب بالایی را باز کنید. کارت و ریبون پیچیده شده را با کمک دکمه‌های عملکرد از چاپگر خارج کنید.

اگر این اتفاق دائماً رخ می‌دهد مراتب زیر را بررسی کنید.

- کارت‌ها غیر استاندارد یا خراب است.
- کارت‌ها را تعویض کنید. بهتر است فقط از کارت‌های ISO CR-80 card (54mm x 86mm) استفاده کنید.
- غلتک چاپ یا غلتک انتقال توسط گرد و خاک آلوده شده است. طبق قسمت **تمیزکاری چاپگر** آلودگی و خاک را از غلتک‌ها بزدایید.
- تنظیمات اشتباه محدوده‌ی چاپ با خدمات پس از فروش شرکت بازرگانی مینا کارت آریا تماس بگیرید.
- هنگامی که رطوبت و دمای کار خارج از محدوده‌ی رطوبت و دمای کار پذیرفته‌شده‌ی چاپگر باشد. شرایط محیطی مناسب کار چاپگر را فراهم کنید.

### ۳- بروز خطا هنگام حرکت کارت داخل دستگاه

پیش از هر چیز پیغام خطای نمایش داده شده روی نمایشگر را بررسی کنید.

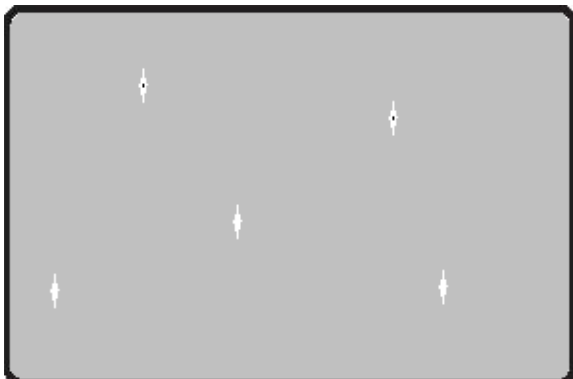
درب بالایی را باز کنید و کارت را با کمک دکمه‌های عملکرد از چاپگر خارج نمایید.

اگر این اتفاق دائماً رخ می‌دهد مراتب زیر را بررسی کنید.

- کارت‌ها غیر استاندارد یا خراب است.
- کارت‌ها را تعویض کنید. بهتر است فقط از کارت‌های ISO CR-80 card (54mm x 86mm) استفاده کنید.
- تنظیمات چاپگر تغییر داده شده یا مناسب نیست.
- با خدمات پس از فروش شرکت بازرگانی مینا کارت آریا تماس بگیرید.
- غلتک چاپ یا غلتک انتقال توسط گرد و غبار آلوده شده است. طبق قسمت **تمیزکاری چاپگر** گرد و غبار را از غلتک‌ها بزدایید.
- سطح کارت توسط گرد و غبار آلوده شده است. سطح کارت را بررسی کنید و گرد و غبار را از آن بزدایید. اگر این مشکل دوباره پیش آمد، با کارت نو امتحان کنید.

### ۴-۴- کیفیت چاپ

۱- چاپ نشده همراه نقاط با رنگ‌های اشتباه چاپ شده



- سطح کارت توسط گرد و غبار آلوده شده است. سطح کارت را بررسی کنید و گرد و غبار را از آن بزدایید. اگر این مشکل دوباره پیش آمد، با کارت نو امتحان کنید.



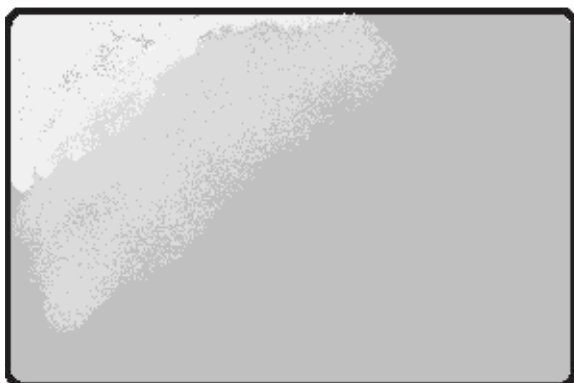
- غلتک چاپ یا غلتک انتقال توسط گرد و غبار آلوده شده است. طبق قسمت **تمیزکاری چاپگر** گرد و غبار را از غلتکها بزداييد. اگر دوباره مشکل پیش آمد، غلتک را تعویض کنید.
- گرد و غبار بسیار زیاد داخل چاپگر داخل چاپگر را با ابزار تمیزکاری تمیز کنید.

## ۲- چاپ نشده همراه خطوط افقی



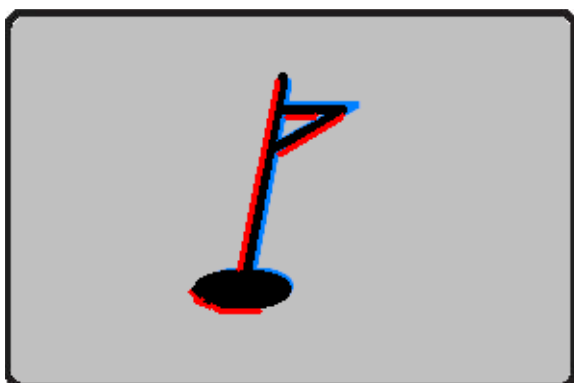
- کارتریج ریبون به طور صحیح نصب نشده است. طریقه‌ی قرارگیری کارتریج ریبون را بررسی کنید و نیز اینکه ریبون دچار چروک و خط نباشد.
- هد چاپ توسط گرد و غبار آلوده شده است. توسط ابزار تمیزکاری هد چاپ را تمیز کنید.
- هد چاپ خراب است. با خدمات پس از فروش شرکت بازرگانی مبنا کارت آریا جهت تعویض هد چاپ تماس بگیرید.

## ۳- چاپ ناواضح و غیر یکنواخت



- سطح کارت ناهموار یا کارت خراب است. کارت را تعویض کنید.
- مقدار چگالی رنگ بسیار زیاد یا بسیار کم است. با خدمات پس از فروش شرکت بازرگانی مبنا کارت آریا جهت تنظیم چگالی رنگ تماس بگیرید.
- هد چاپ توسط گرد و غبار آلوده شده است. توسط ابزار تمیزکاری هد چاپ را تمیز کنید.

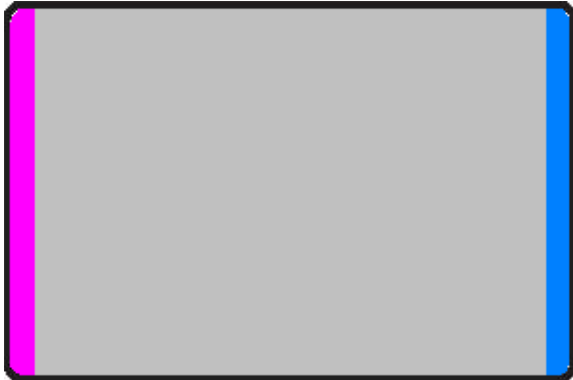
## ۴- عدم تطابق چاپ رنگها



- کارت‌ها غیر استاندارد یا خراب است. کارت‌ها را تعویض کنید. بهتر است فقط از کارت‌های ISO CR-80 card (54mm x 86mm) استفاده کنید.
- سطح کارت ناهموار یا کارت خراب است. کارت را تعویض کنید.

- غلتک چاپ یا غلتک انتقال توسط گرد و غبار آلوده شده است. طبق قسمت [تمیزکاری چاپگر](#) گرد و غبار را از غلتکها بزداييد.
- چاپگر مستهلک شده است. با خدمات پس از فروش شرکت بازرگانی مینا کارت آریا تماس بگیرید.

#### ۵- چاپ رنگ‌های ناخواسته



- کارت‌ها غیر استاندارد یا خراب است. کارت‌ها را تعویض کنید. بهتر است فقط از کارت‌های ISO CR-80 card (54mm x 86mm) استفاده کنید.
- سطح کارت ناهموار یا کارت خراب است. کارت را تعویض کنید.
- غلتک چاپ یا غلتک انتقال توسط گرد و غبار آلوده شده است. طبق قسمت [تمیزکاری چاپگر](#) گرد و غبار را از غلتکها بزداييد.
- چاپگر مستهلک شده است. با خدمات پس از فروش شرکت بازرگانی مینا کارت آریا تماس بگیرید.

#### ۴-۵- اینکدینگ نوار مغناطیسی

##### خطای اینکدینگ مغناطیسی

پیش از هر چیز دکمه‌ی عملکرد را بفشارید تا عملیات تکرار شود.

- هد مغناطیسی توسط گرد و غبار آلوده شده است. توسط ابزار تمیزکاری هد مغناطیسی را تمیز کنید.
- اطلاعات اینکدینگ مغناطیسی ارسال نشده یا اطلاعات اشتباه ارسال شده است. تنظیمات برنامه و درایور و اطلاعاتی که ارسال می‌کنید را بررسی نمایید.
- کارت، کارت مغناطیسی نیست و یا جهت قراردهی آن در دستگاه اشتباه است. کارت و یا جهت کارت را تغییر دهید.
- نوارهای مغناطیسی کارت خراب هستند. کارت را تعویض کنید.

## ۴-۶- عملکرد کلی

۱- ریبون هنگام چاپ پاره می‌شود.

درب بالایی را باز کرده و کارتریج را خارج کنید. بعد از چسباندن قسمت بریده شده، دوباره کارتریج را در دستگاه قرار دهید.

اگر این اتفاق دائماً رخ می‌دهد مراتب زیر را بررسی کنید.

- کارت‌ها غیر استاندارد یا خراب است.
- کارت‌ها را تعویض کنید. بهتر است فقط از کارت‌های (54mm x 86mm) ISO CR-80 card استفاده کنید.
- مقدار چگالی رنگ بسیار زیاد یا بسیار کم است.
- با خدمات پس از فروش شرکت بازرگانی مینا کارت آریا جهت تنظیم چگالی رنگ تماس بگیرید.

۲- نمایشگر پیغام «ریبون شناسایی نشد (Ribbon Not Found)» را نمایش می‌دهد.

دکمه‌ی عملکرد را بفشارید تا عملیات تکرار شود. اگر این اتفاق دائماً رخ می‌دهد مراتب زیر را بررسی کنید.

- ریبون اریجینال نیست.
  - ریبون اریجینال تهیه کنید.
  - ریبون تا انتها مصرف شده‌است.
  - در صورتی که ریبون تمام شده باشد، عملیات چاپ میسر نخواهد بود. ریبون را تعویض کنید.
  - ریبون پاره شده‌است.
- درب بالایی را باز کرده و کارتریج را خارج کنید. بعد از چسباندن قسمت بریده شده، دوباره کارتریج را در دستگاه قرار دهید.

۳- علیرغم اینکه اطلاعات چاپ ارسال می‌شود اما چاپ انجام نمی‌شود. مراتب زیر را بررسی کنید.

- چاپگر خاموش است.
- برق را بررسی کنید. چاپگر را روشن کنید. آداپتور چاپگر را بررسی کنید که به چاپگر و پریز برق متصل باشد.
- آداپتور خراب است.
- با خدمات پس از فروش شرکت بازرگانی مینا کارت آریا جهت تعویض آداپتور تماس بگیرید.
- درایور چاپگر غیر فعال (Offline) است.
- درایور چاپگر را به حالت فعال (Online) تغییر دهید.
- اتصال کابل USB قطع یا ضعیف است.
- اتصال کابل را بین چاپگر و کامپیوتر بررسی کنید. در صورت لزوم ارتباط کابل را مجدداً متصل کنید.
- کابل USB خراب است.
- کابل USB را تعویض کنید.

- چاپ با درایور چاپگر دیگری عمل می‌کند. مجدداً درایور صحیح چاپگر Smart-50 را انتخاب کنید.
- تنظیمات اشتباه درگاه USB درایور چاپگر تنظیمات درگاه را تغییر دهید.
- ریبون در چاپگر نیست یا خطا رخ می‌دهد. ریبون را در دستگاه قرار دهید یا خطا را برطرف کنید.
- کابل بسیار بلند برق یا USB (بیش از یک متر و نیم) کابلی را که با چاپگر ارائه شده استفاده کنید.
- درگاه USB کامپیوتر کار نمی‌کند. کامپیوتر را خاموش و مجدداً روشن کنید.

## ۵- مشخصات چاپگر

مشخصات	Smart 50-S (IDP)
نوع چاپ	تصعید رنگ / انتقال حرارتی ریبون
محدوده‌ی چاپ	تمام سطح (لبه تا لبه)
کیفیت چاپ	300 dpi
چاپ دو رو	اختیاری (با فلیپر)
تغذیه‌ی کارت	خودکار
اندازه‌ی کارت	ISO CR80 (54mm x 86mm / 2.12"x3.38")
ضخامت کارت	0.38mm(15mil)~0.76mm(40mil)
نوع کارت	PVC, Composite PVC, PET
سرعت چاپ	تک‌رنگ ۵ ثانیه (۷۲۰ کارت در ساعت) ۲۲ YMCKO ثانیه (۱۶۴ کارت در ساعت) ۲۷ YMCKOK ثانیه (۱۳۰ کارت در ساعت)
لمینیت	اختیاری (با لمینیتور)
گنجایش ورودی	۱۰۰ کارت
گنجایش خروجی	۴۰ کارت
خروجی کارت‌های مردود	شکاف کارت‌های مردود
حافظه	64 MB RAM
نمایشگر	LCD دو خطی با زبان فارسی
کنترل	دو دکمه‌ی LED
سیستم عامل سازگار	Microsoft Windows 2000/2003/XP/7/8, Vista, Mac OS, Linux
ارتباط	USB 2.0، شبکه (اختیاری)
تغذیه‌ی برق	۱۰۰ تا ۲۲۰ ولت، ۵۰ تا ۶۰ هرتز
مصرف برق	۴۵ وات
دما / رطوبت	15~35°C / 20~80%
ابعاد	۱۷۰*۴۲۰*۱۹۵ میلی‌متر
وزن	۴/۵ کیلوگرم، با فلیپر ۵/۵ کیلوگرم، با لمینیتور ۹/۲ کیلوگرم
ریبون	YMCKO (250 prints), YMCKOK (200 prints), YMCKUV (200 prints), KO (600 prints), K (1200 prints), Mono (1200 prints)
کدینگ کارت‌های مغناطیسی	ISO7811 (Track I, II, III Read / Write), JIS II, HiCo / LoCo
کدینگ کارت‌های تماسی	ISO7816 (ID-1), SIM Type - ISO7816 (ID-000)
کدینگ کارت‌های غیر تماسی	MiFare, DesFire, ISO 14443(type A/B), ISO 15693, iClass
امنیت	قفل نرم‌افزاری - قفل سخت‌افزاری (اختیاری)